



ÇUKUROVA ÜNİVERSİTESİ

2017 Yılı (TEKNİK BİLİMLER MESLEK YÜKSEKOKULU) Birim Faaliyet Raporu

Ocak 2018

ADANA

Çukurova Üniversitesi

Teknik Bilimler Meslek Yüksekokulu

ORG.SAN.BÖLG. /ADANA

<http://tbmyo.cu.edu.tr/>

İçindekiler

BİRİM YÖNETİCİSİ SUNUŞU	4
I- GENEL BİLGİLER	5
A- MİSYON VE VİZYON	5
B- YETKİ, GÖREV VE SORUMLULUKLAR	5
C- İDAREYE İLİŞKİN BİLGİLER	5
1- <i>Fiziksel Yapı</i>	5
2- <i>Örgüt Yapısı</i>	8
a- <i>Akademik Yapı</i>	8
b- <i>İdari Yapı</i>	8
3- <i>Bilgi ve Teknolojik Kaynaklar</i>	8
4- <i>İnsan Kaynakları</i>	10
a- <i>Akademik Personel</i>	10
b- <i>İdari Personel</i>	12
5- <i>Sunulan Hizmetler</i>	15
a- <i>Eğitim-Öğretim Hizmetleri</i>	15
b- <i>Araştırma ve Geliştirme Hizmetleri</i>	16
c- <i>Sağlık Hizmetleri</i>	16
d- <i>İdari Hizmetler</i>	16
e- <i>Kültür ve Sanat Hizmetleri</i>	16
f- <i>Kütüphane Hizmetleri</i>	16
g- <i>Spor Hizmetleri</i>	17
h- <i>Kafeterya Hizmetleri</i>	17
i- <i>Diğer Hizmetler</i>	17
6- <i>Yönetim ve İç Kontrol Sistemi</i>	17
D- DİĞER HUSUSLAR	17
II- AMAÇ VE HEDEFLER	17
A- BİRİMİN AMAÇ VE HEDEFLERİ	17
B- TEMEL POLİTİKALAR VE ÖNCELİKLER	17
C- DİĞER HUSUSLAR	17
III- FAALİYETLERE İLİŞKİN BİLGİ VE DEĞERLENDİRMELER	18
A- MALİ BİLGİLER	18
1- <i>Bütçe Uygulama Sonuçları</i>	18
2- <i>Temel Mali Tablolara İlişkin Açıklamalar</i>	18
3- <i>Mali Denetim Sonuçları</i>	18
4- <i>Diğer Hususlar</i>	18
B- PERFORMANS BİLGİLERİ	19
1- <i>Faaliyet ve Proje Bilgileri</i>	19
2- <i>Performans Sonuçları Tablosu</i>	20
3- <i>Performans Sonuçlarının Değerlendirilmesi</i>	22
4- <i>Performans Bilgi Sisteminin Değerlendirilmesi</i>	22
5- <i>Diğer Hususlar</i>	22
IV- KURUMSAL KABİLİYET VE KAPASİTENİN DEĞERLENDİRİLMESİ	22
A- ÜSTÜNLÜKLER	22
B- ZAYIFLIKLAR	22
C- DEĞERLENDİRME	22
V- ÖNERİ VE TEDBİRLER	22

EKLER.....	23
EK-1 HARCAMA YETKİLİSİ İÇ KONTROL GÜVENCE BEYANI.....	23

BİRİM YÖNETİCİSİ SUNUŞU

Teknik Bilimler Meslek Yüksekokulu Adana-Ceyhan D-400 karayolu üzerinde Yakapınar (Misis)'in kuzeyinde 1.225 hektar alan üzerinde Türkiye'nin en büyük organize sanayi bölgelerinden biri olan Adana Hacı Sabancı Organize Sanayi Bölgesinde (AOSB) 2009 yılında kurulmuştur. 2010-2011 Eğitim-Öğretim yılında Makine ve Metal Teknolojileri Bölümü Makine Programı, Elektronik ve Otomasyon Bölümü Elektronik Teknolojisi Programı, Elektrik ve Enerji Bölümü Elektrik Programı ve Tekstil, Giyim, Ayakkabı ve Deri Bölümü Tekstil Teknolojisi Programları ile başlamış ve 2015 yılında Mimarlık ve Şehir Planlama Bölümü Coğrafi Bilgi Sistemleri Programı öğrenci alımına başlamıştır.



Okulumuzun konumu itibari ile Adana Hacı Sabancı Organize Sanayi Bölgesi (AOSB) Müdürlüğü tarafından her sene 15 öğrenciye ve Kingspan Yapı Elemanları A.Ş. tarafından 6 öğrenciye burs desteği verilmektedir. 2016 yılında Türk Telekom A.Ş. tarafından Telekomünikasyon Teknolojileri laboratuvarı kurulmuş ve Türk Telekom A.Ş. mühendisleri tarafından uygulamalı eğitim verilerek öğrencilere Telekomünikasyon Teknolojileri sertifikası verilmeye başlanmıştır.

Toplam 5 programda 2 yıllık ön lisans eğitimi verilmektedir. Bütün bölümlerde endüstrinin ihtiyaç duyduğu alanlarda teorik ve uygulamalı eğitim alarak, tercih edilen nitelikli mesleki- teknik elemanlar yetiştirilerek mezun olacak öğrencilerimiz Tekniker/Meslek Elemanı unvanına sahip olmaktadır.

2018 yılı itibari ile Organize Sanayi Bölgelerinde kurulan Meslek Yüksekokul öğrencilerine eğitim desteği verilmeye başlanacaktır. Bu sayede okulumuzun tercih edilme oranının artması beklenmektedir.

2018-2019 eğitim öğretim döneminden itibaren 3+1'lik eğitim sistemine geçiş yapılarak son dönem iş yeri eğitimi OSB'de bulunan işletmelerde yapılması amaçlanmaktadır. Ayrıca Adana Organize Sanayi Bölge Müdürlüğü ile Teknik Bilimler MYO arasında Eğitim ve Danışma Kurulu oluşturulmuş olup, bu sayede sanayinin ihtiyaçları ve talepleri doğrultusunda okulumuz ile işbirliği sağlanmaktadır.

Prof. Dr. Nigar YARPUZ BOZDOĞAN

Yüksekokul Müdürü

İmza

İ- GENEL BİLGİLER

A- MİSYON VE VİZYON

Misyon

Evrensel değerlerle milli değerleri birlikte kucaklayan ve özümseyen, çağımızın gereklerine uygun bilgi ve yeteneklere sahip, insan haklarına çevreye ve demokrasiye saygılı, temel eğitimini almış endüstrinin ihtiyaç duyduğu alanlarda teorik ve uygulamalı eğitim almış, tercih edilen nitelikli mesleki-teknik elemanlar yetiştirmek, eğitim ve danışmanlık hizmetleri vermek, ilişki içinde bulunulan sektörlerle ilgili projeler üretmek, araştırmacı girişimci sorgulayıcı ve analitik düşünce gücü gelişmiş mesleğinde yeteneklerini geliştirmeye kendisini adanmış Büyük Önder Atatürk'ün kurduğu Cumhuriyetimizin kazanımlarına bağlı bireyler yetiştirmektir.

Vizyon

** Sürekli değişen ve yenilenen küresel koşullara ve teknolojiye uyum sağlayabilecek, çağın gereksinimlerini algılayan, bölgesel ve milli sorunlara sahip çıkacak bilinçli öğrenciler yetiştirmektir.

** İlimiz ve bölgemiz başta olmak üzere ülkemizin sorunlarını çözmeye yönelik çalışmalar yapan, üniversite /sanayi/ toplum işbirliğini ve yaratıcı faaliyetleri sağlamada ulusal ve uluslararası platformda tanınan saygın, lider ve iş garantili bir Meslek Yüksekokulu olmaktadır

B- YETKİ, GÖREV VE SORUMLULUKLAR

Yetki: 2547 sayılı Yasa ve Akademik Teşkilat Yönetmeliği hükümlerine göre Yüksekokulun yönetiminden Yüksekokul Müdürü yetkili ve sorumludur. Yüksekokul Müdürüne yardımcı olmak üzere, iki müdür yardımcısı görev yapmaktadır.

Görev: Yüksekokul Müdürü, Yüksekokul Yönetim Kurulu ile Yüksekokul Kuruluna başkanlık etmektedir. 5018 sayılı Yasa gereğince Yüksekokulun Harcama Yetkilisi olarak görev yapmaktadır.

Yüksekokul Sekreteri 13/b ile farklı bir birimde görevlendirilmiştir. Bu yüzden Yüksekokul Müdür Yardımcısı, Yüksekokul Sekreteri yerine, idari büroların sevk ve idari idaresiyle vekaleten görevlidir. Ayrıca 5018 sayılı Yasa gereğince Yüksekokul Harcama Yetkilisinin direktifleri doğrultusunda Gerçekleştirme Görevlisi olarak görev yapmaktadır.

Sorumluluklar: Yüksekokul Müdürü, yüksekokulun sevk ve idaresi ile 5018 sayılı yasa gereğince Yüksekokulun Harcama Yetkilisi olarak mali kaynakların amaca uygun kullanımını sağlamaktan sorumludur.

Yüksekokul Müdür Yardımcısı vekaleten yüksekokul idari örgütünün başı olarak idari büroların tüm faaliyetlerinden sorumludur. Ayrıca 5018 sayılı yasa gereğince Gerçekleştirme Görevlisi olarak Yüksekokul Müdürünün (Harcama Yetkilisinin) talimatları doğrultusunda mali kaynakların harcanması için hazırlık yapmak, lüzumlu belgeleri düzenlemek, Strateji Geliştirme Daire Başkanlığı Muhasebe Yetkilisine bildirilmesini sağlamaktan sorumludur.

C- İDAREYE İLİŞKİN BİLGİLER

1- Fiziksel Yapı

10.000 m² açık 1.286 m² kapalı alana sahip olan Teknik Bilimler Meslek Yüksekokulunda 4 adet derslik, 1 adet Coğrafi Bilgi Sistemleri Laboratuvarı, 3 adet Tekstil Laboratuvarı, 1 adet Makine Laboratuvarı, 1 adet Telekomünikasyon Teknolojileri, 1 adet Bilgisayar Laboratuvarı ve 18 adet ofis bulunmaktadır. Eğitimin görsel araçlarla desteklenebilmesi için 10 adet projeksiyon cihazı bulunmaktadır

Kapalı alanlara ilişkin bilgiler aşağıdaki tabloda gösterilmiştir.

HİZMET BİNASI ALANLARI	ADET	KAPALI ALAN MİKTARI (m ²)	KAPASİTE (Kişi)
EĞİTİM ALANLARI			
Sınıf	4	30	30
Amfi			
Toplantı Salonu	1	10	20
Konferans Salonu			
Bilgisayar Laboratuvarı	2	60	60
Diğer Laboratuvarlar	6	270	270
SOSYAL ALANLAR			
Öğrenci Yemekhanesi	1	60	60
Personel Yemekhanesi			
Kütüphane			
Kantin	1	30	30
Kafeterya			
Dolu Lojman			
Boş Lojman			

Misafirhane			
Sinema Salonu			
Dinlenme Tesisleri			
Öğrenci Kulüpleri			
Mezun Öğrenciler Derneği			
Okul Öncesi (Anaokul)			
İlköğretim Okulu (Hastanede yatan çocuklar için)			
...			
KAPALI SPOR ALANLARI			
Yüzme Havuzu			
Basketbol Sahası			
Voleybol Sahası			
Kondisyon Salonu			
Güreş Antrenman Salonu			
Spor Salonu			
Kürek Evi			
Jimnastik Salonu			
Masa Tenisi Salonu			
...			
İDARİ ALANLAR			
Akademik Personel Çalışma Ofisi	12	120	12
İdari Personel Çalışma Ofisi	4	35	5
Ambar	1	10	
Arşiv	1	8	
Atölyeler			
...			
SAĞLIK ALANLARI			
Acil Servis			
Yoğun Bakım			
Ameliyathane			
Poliklinik			
Klinik			
Laboratuvar			
Eczane			
Radyoloji Alanı			
Nükleer Tıp Alanı			
Sterilizasyon Alanı			
Hemodiyaliz			
Mutfak			
Çamaşırhane			
Teknik Servis			
Kan Merkezi			
Yanık Ünitesi			
Onkoloji			
...			

Açık spor tesislerine ilişkin bilgiler aşağıdaki tabloda gösterilmiştir.

AÇIK SPOR TESİSİ TÜRÜ	ADET	ALAN (m ²)
Yüzme Havuzu		
Basketbol Sahası		
Voleybol Sahası		
Atletizm Parkuru ve Sahası		
Tenis Kortu		
Halı Futbol Sahası		
Kum Saha (Futbol, Hentbol, Voleybol)		
Açık Spor Tesisi(Mevcut yer basketbol, voleybol ve futbol oynamak için kullanılmaktadır.)	1	250

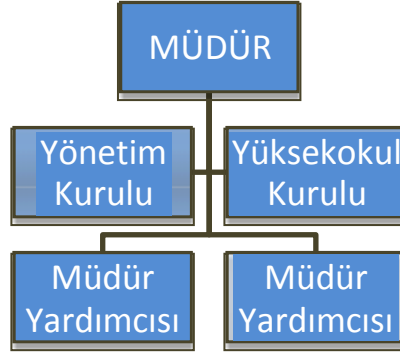
Taşıtlara ilişkin bilgiler aşağıdaki tabloda gösterilmiştir.

(T) CETVELİ SIRA NO	TAŞITIN CİNSİ	MEVCUT TAŞIT SAYISI	HİZMET ALIMıyla KULLANILAN TAŞIT SAYISI
T1-a (1)	Binek otomobil		
T1-b (2)	Binek otomobil		
T2-	Binek otomobil		
T3-	Station-Wagon		
T4-	Arazi binek (En az 4, en çok 8 kişilik)		
T5-	Minibüs (Sürücü dâhil en fazla 17 kişilik)		
T6-	Kaptıkaçtı (Arazi hizmetleri için)		
T7-	Pick-up (Kamyonet, sürücü dâhil 3 veya 6 kişilik)		
T8-	Pick-up (Kamyonet, arazi hizmetleri için sürücü dâhil 3 veya 6 kişilik)		
T9-	Panel		
T10-	Midibüs (Sürücü dâhil en fazla 26 kişilik)		
T11-a	Otobüs (Sürücü dâhil en az 27, en fazla 40 kişilik)		
T11-b	Otobüs (Sürücü dâhil en az 41 kişilik)		
T12-	Kamyon (Şasi-kabin tam yüklü ağırlığı en az 3.501 Kg)		
T13-	Kamyon (Şasi-kabin tam yüklü ağırlığı en az 12.000 Kg)		
T14-	Kamyon (Şasi-kabin tam yüklü ağırlığı en az 17.000 Kg)		
T15-	Ambulans (Tıbbi donanımlı)		
T16-	Ambulans (Arazi hizmetleri için)		
T17-	Pick-up (Kamyonet, cenaze arabası yapılmak üzere)		
T18-	Motosiklet (En fazla 600 cc.lik)		
T19-	Motosiklet (En az 601 cc.lik)		
T20-	Bisiklet		
T21-a	Güvenlik önlemlili binek otomobil		
T21-b	Güvenlik önlemlili servis taşıtı		
T22-	Diğer Taşıtlar		
	TOPLAM	0	0

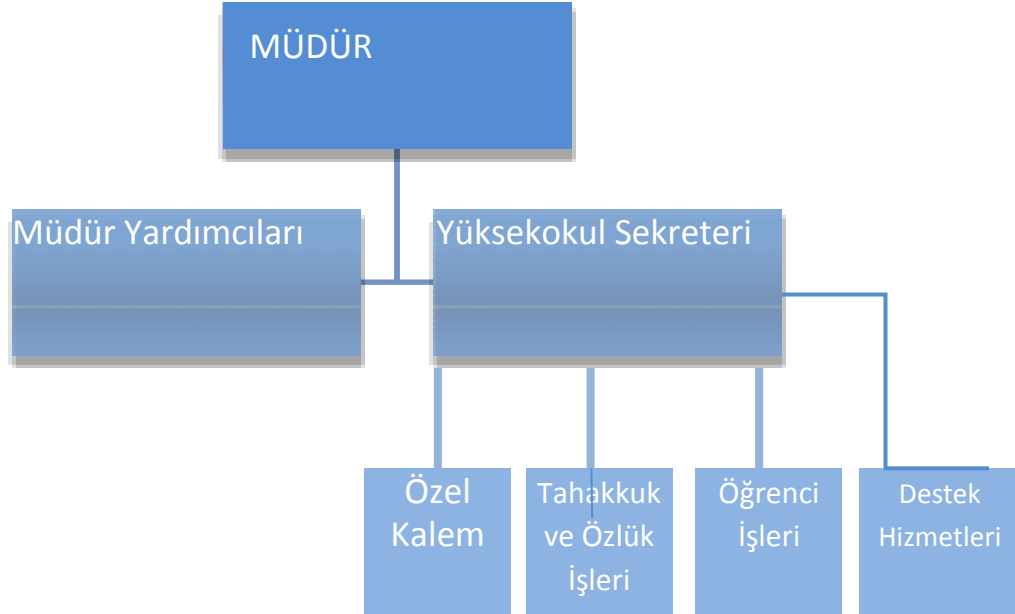
2- Örgüt Yapısı

a- Akademik Yapı

Yüksekokul Müdürlüğüne bağlı olarak 2 Müdür Yardımcısı görev yapmaktadır. Hali hazırda Makine, Tekstil, Elektrik, Elektronik, Coğrafi Bilgi Sistemleri ve İş Sağlığı Güvenliği programları bulunmaktadır.



b- İdari Yapı



Bilgi ve teknolojik kaynaklara ilişkin bilgiler aşağıdaki tabloda gösterilmiştir.

Hesap Kodu	I. Düzey Kodu	II. Düzey Kodu	III. Düzey Kodu	IV. Düzey Kodu	Taşınır Kod Listesi	ADET
255	02	01	01	01	Masaüstü Bilgisayarlar (Sanal Server kayıtları var ise 255.02.01.01.99 kodlu satıra eklenebilir.)	75
255	02	01	01	02	Dizüstü Bilgisayarlar	11
255	02	01	01	03	Tablet Bilgisayarlar	6
255	02	01	01	04	Cep Bilgisayarları	-
255	02	01	01	99	Diğer Bilgisayarlar (Sanal Serverlar vs.)	2
255	02	01	02		Bilgisayar Sunucu Kasaları ve Ekipmanları	-
255	02	01	02	01	Kule Sunucular	-
255	02	01	02	02	Blade Sunucular	-
255	02	01	02	03	Raf Sunucular	-
255	02	01	02	04	Data Kasaları ile Sunucu ve Ağ Cihazı Kabinleri	-
255	02	01	02	99	Diğer Bilgisayar Sunucu Kasaları ve Ekipmanları	-
255	02	02	01		Yazıcılar ve Okuyucular	14
255	02	02	02		Tarayıcılar	1
255	02	02	04		Yedekleme Cihazları (Harici Yedekleme Üniteleri)	9
255	02	03	01		Fotokopi Makineleri	1
255	02	04	01		Telefonlar	16
255	02	04	02		Faks Cihazları	1
255	02	04	03	01	Modemler (SDH ve Erişim Cihazları)	11
255	02	04	03	02	Swichler (Anahtarlar)	1
255	02	04	03	03	Hublar	-
255	02	04	03	04	Routerler (Yönlendirici Cihazlar)	2
255	02	04	03	05	İletişim Ağ Cihazları	-
255	02	04	03	06	Çok Fonksiyonlu Network Cihazları	-
255	02	04	03	07	İletişim Çeviricileri	-
255	02	04	03	08	Firewall Cihazları	-
255	02	04	03	99	Diğer Network Cihazları	-
255	02	05	01	01	Projektörler (Projeksiyon Cihazları)	13
255	02	05	01	02	Tepegözler (Slayt Cihazları)	-
255	02	05	02	01	Müzik Çalarlar ve Kaydediciler ile Donanımları (Radyo, Kaset Çalar, Müzik Setleri vb.)	-
255	02	05	02	02	Televizyonlar	2
255	02	05	02	03	Videolar	-
255	02	05	04	01	Kameralar	-
255	02	05	04	02	Fotoğraf Makineleri	1
255	02	99	04	01	Daktilolar	-
255	06	05			Kitap, Belge, El Yazmaları ve Nadir Eserler (Tarihi Değeri Olan)	-
255	07	02	01		Kitaplar	-
255	07	02	02	01	Dergiler	-
255	07	02	02	02	Gazeteler	-
255	07	02	03		Tezler ve Araştırma Çalışmaları	-
...					...	

Birim hizmetlerinde kullanılan/sunulan yazılımlara ilişkin bilgiler aşağıdaki tabloda gösterilmiştir.

Yazılım	Açıklama	Yazılım Edinim Şekli		
		Kamu Kurumu	Satın Alma	Kiralama
Maaş ,Tkys	Otomasyon	X		

Abone olunan veri tabanlarına ilişkin bilgiler aşağıdaki tabloda gösterilmiştir.

SIRA	ABONE OLUNAN VERİ TABANLARI

3- İnsan Kaynakları

a- Akademik Personel

Akademik personelin istihdam şekline ilişkin bilgileri aşağıdaki tabloda gösterilmiştir.

İSTİHDAM ŞEKLİ	FİİLİ ÇALIŞAN PERSONEL SAYISI
Kadrolu Akademik Personel	4
Sözleşmeli Akademik Personel	8
Diğer	
TOPLAM	12

Akademik personelin unvanlarına ilişkin bilgileri aşağıdaki tabloda gösterilmiştir.

UNVANI	FİİLİ ÇALIŞAN PERSONEL SAYISI
Profesör	1
Doçent	3
Yrd. Doçent	
Öğretim Görevlisi	8
Araştırma Görevlisi	
Çevirici	
Eğitim-Öğretim Planlamacısı	
Okutman	
Uzman	
TOPLAM	12

Yabancı uyruklu akademik personelin unvanlarına ilişkin bilgileri aşağıdaki tabloda gösterilmiştir.

UNVANI	GELDİĞİ ÜLKE ADI	FİİLİ ÇALIŞAN PERSONEL SAYISI
Profesör		
Doçent		
Yrd. Doçent		
Öğretim Görevlisi		
Araştırma Görevlisi		
Çevirici		
Eğitim-Öğretim Planlamacısı		
Okutman		
Uzman		
TOPLAM		

Görevlendirilen akademik personel sayılarına ilişkin bilgiler aşağıdaki tabloda gösterilmiştir.

UNVANI	ÇEŞİTLİ ÜNİVERSİTELERDEN BİRİMİMİZDE GÖREVLİNDİRİLEN AKADEMİK PERSONEL SAYISI	BİRİMİMİZDEN ÇEŞİTLİ ÜNİVERSİTELERE GÖREVLİNDİRİLEN AKADEMİK PERSONEL SAYISI
Profesör		
Doçent		
Yrd. Doçent		
Öğretim Görevlisi		
Araştırma Görevlisi		
Çevirici		
Eğitim-Öğretim Planlamacısı		
Okutman		
Uzman		
TOPLAM		

Akademik personelin hizmet yıllarına ilişkin bilgileri aşağıdaki tabloda gösterilmiştir.

HİZMET SÜRESİ	0-5 YIL	6-10 YIL	11-15 YIL	16-20 YIL	21-25 YIL	26-30 YIL	31 YIL VE ÜZERİ	*TOPLAM
KİŞİ SAYISI	1	3	3	2	2	1		12
YÜZDE (%)	8,33	25	25	16,66	16,66	8,33		100 (%)

Akademik personelin yaş aralıklarına ilişkin bilgileri aşağıdaki tabloda gösterilmiştir.

YAŞ ARALIĞI	0-25 YAŞ	26-30 YAŞ	31-35 YAŞ	36-40 YAŞ	41-50 YAŞ	51 YAŞ VE ÜZERİ	*TOPLAM
KİŞİ SAYISI			2	4	5	1	12
YÜZDE (%)			16,66	33,33	41,66	8,33	100 (%)

Sözleşmeli akademik personelin hizmet yıllarına ilişkin bilgileri aşağıdaki tabloda gösterilmiştir.

HİZMET SÜRESİ	0-5 YIL	6-10 YIL	11-15 YIL	16-20 YIL	21-25 YIL	26-30 YIL	31 YIL VE ÜZERİ	*TOPLAM
KİŞİ SAYISI	1	3	3	1				8
YÜZDE (%)	12,5	37,5	37,5	12,5				100 (%)

Sözleşmeli personelin yaş aralıklarına ilişkin bilgileri aşağıdaki tabloda gösterilmiştir.

YAŞ ARALIĞI	0-25 YAŞ	26-30 YAŞ	31-35 YAŞ	36-40 YAŞ	41-50 YAŞ	51 YAŞ VE ÜZERİ	*TOPLAM
KİŞİ SAYISI			2	4	1	1	8
YÜZDE (%)			25	50	12,5	12,5	100 (%)

b- İdari Personel

İdari personel sayılarına ilişkin bilgiler aşağıdaki tabloda gösterilmiştir.

İSTİHDAM ŞEKLİ	FİİLİ ÇALIŞAN PERSONEL SAYISI
Kadrolu İdari Personel	7
Sözleşmeli İdari Personel	
İşçi	
Geçici İşçi	
TOPLAM	7

İdari personelin hizmet sınıfına ilişkin bilgileri aşağıdaki tabloda gösterilmiştir.

HİZMET SINIFI	FİİLİ ÇALIŞAN PERSONEL SAYISI
Genel İdare Hizmetleri	3
Sağlık Hizmetleri Sınıfı	
Teknik Hizmetler Sınıfı	2
Eğitim ve Öğretim Hizmetleri Sınıfı	
Avukatlık Hizmetleri Sınıfı	
Din Hizmetleri Sınıfı	
Yardımcı Hizmetler Sınıfı	2
*TOPLAM	7

İdari personelin eğitim durumuna ilişkin bilgileri aşağıdaki tabloda gösterilmiştir.

EĞİTİM SEVİYESİ	FİİLİ ÇALIŞAN PERSONEL SAYISI	YÜZDE (%)
Okur-Yazar Olmayan		
İlkokul		
Ortaokul	1	14,28
Lise	1	14,28
Ön lisans	1	14,28
Lisans	4	57,14
Yüksek Lisans		
Doktora		
*TOPLAM	7	100 (%)

İdari personelin hizmet yıllarına ilişkin bilgileri aşağıdaki tabloda gösterilmiştir.

HİZMET SÜRESİ	0-5 YIL	6-10 YIL	11-15 YIL	16-20 YIL	21-25 YIL	26-30 YIL	31 YIL VE ÜZERİ	*TOPLAM
KİŞİ SAYISI	2	2	2		1			7
YÜZDE (%)	28,57	28,57	28,57		14,28			100 (%)

İdari personelin yaş aralıklarına ilişkin bilgileri aşağıdaki tabloda gösterilmiştir.

YAŞ ARALIĞI	0-25 YAŞ	26-30 YAŞ	31-35 YAŞ	36-40 YAŞ	41-50 YAŞ	51 YAŞ VE ÜZERİ	*TOPLAM
KİŞİ SAYISI	1	1	3	1	1		7
YÜZDE (%)	14,28	14,28	42,85	14,28	14,28		100 (%)

Sözleşmeli idari personelin eğitim durumuna ilişkin bilgileri aşağıdaki tabloda gösterilmiştir.

EĞİTİM SEVİYESİ	FİİLİ ÇALIŞAN PERSONEL SAYISI	YÜZDE (%)
Ön lisans		
Lisans		
Yüksek Lisans		
Doktora		
*TOPLAM		100 (%)

Sözleşmeli idari personelin hizmet yıllarına ilişkin bilgileri aşağıdaki tabloda gösterilmiştir.

HİZMET SÜRESİ	0-5 YIL	6-10 YIL	11-15 YIL	16-20 YIL	21-25 YIL	26-30 YIL	31 YIL VE ÜZERİ	*TOPLAM
KİŞİ SAYISI								
YÜZDE (%)								100 (%)

Sözleşmeli idari personelinin yaş aralıklarına ilişkin bilgileri aşağıdaki tabloda gösterilmiştir.

YAŞ ARALIĞI	0-25 YAŞ	26-30 YAŞ	31-35 YAŞ	36-40 YAŞ	41-50 YAŞ	51 YAŞ VE ÜZERİ	*TOPLAM
KİŞİ SAYISI							
YÜZDE (%)							100 (%)

İşçilerin istihdam şekline ilişkin bilgileri aşağıdaki tabloda gösterilmiştir.

İSTİHDAM ŞEKLİ	FİİLİ ÇALIŞAN PERSONEL SAYISI
İşçiler (Sürekli)	
Geçici İşçiler (Vizeli)	
TOPLAM	

İşçilerin eğitim durumuna ilişkin bilgileri aşağıdaki tabloda gösterilmiştir.

EĞİTİM SEVİYESİ	FİİLİ ÇALIŞAN PERSONEL SAYISI	YÜZDE (%)
İlkokul		
Ortaokul		
Lise		
Ön lisans		
Lisans		
Yüksek Lisans		
Doktora		
*TOPLAM		100 (%)

İşçilerin hizmet yıllarına ilişkin bilgileri aşağıdaki tabloda gösterilmiştir.

HİZMET SÜRESİ	0-5 YIL	6-10 YIL	11-15 YIL	16-20 YIL	21-25 YIL	26-30 YIL	31 YIL VE ÜZERİ	*TOPLAM
KİŞİ SAYISI								
YÜZDE (%)								100 (%)

İşçilerin yaş aralıklarına ilişkin bilgileri aşağıdaki tabloda gösterilmiştir.

YAŞ ARALIĞI	0-25 YAŞ	26-30 YAŞ	31-35 YAŞ	36-40 YAŞ	41-50 YAŞ	51 YAŞ VE ÜZERİ	*TOPLAM
KİŞİ SAYISI							
YÜZDE (%)							100 (%)

Geçici işçilerin eğitim durumuna ilişkin bilgileri aşağıdaki tabloda gösterilmiştir.

EĞİTİM SEVİYESİ	FİİLİ ÇALIŞAN PERSONEL SAYISI	YÜZDE (%)
İlkokul		
Ortaokul		
Lise		
Ön lisans		
Lisans		
Yüksek Lisans		
Doktora		
*TOPLAM		100 (%)

Geçici işçilerin hizmet yıllarına ilişkin bilgileri aşağıdaki tabloda gösterilmiştir.

HİZMET SÜRESİ	0-5 YIL	6-10 YIL	11-15 YIL	16-20 YIL	21-25 YIL	26-30 YIL	31 YIL VE ÜZERİ	*TOPLAM
KİŞİ SAYISI								
YÜZDE (%)								100 (%)

Geçici işçilerin yaş aralıklarına ilişkin bilgileri aşağıdaki tabloda gösterilmiştir.

YAŞ ARALIĞI	0-25 YAŞ	26-30 YAŞ	31-35 YAŞ	36-40 YAŞ	41-50 YAŞ	51 YAŞ VE ÜZERİ	*TOPLAM
KİŞİ SAYISI							
YÜZDE (%)							100 (%)

4- Sunulan Hizmetler

a- Eğitim-Öğretim Hizmetleri

Öğrenci kontenjanları ve doluluk oranlarına ilişkin bilgiler aşağıdaki tabloda gösterilmiştir.
(2017-2018 Eğitim-öğretim dönemi)

ÖĞRENCİ KONTENJANLARI VE DOLULUK ORANLARI				
BÖLÜM ADI	**YGS KONTENJANI	*YGS SONUCU YERLEŞEN	BOŞ KALAN	DOLULUK ORANI (%) (* / **)
Coğrafi Bilgi Sistemleri	40	24	5	60
Elektrik	45	19	2	42,22
Elektronik Teknolojisi	40	3	-	7,5
Makine	30	10	2	33,33
Makine (İ.Ö)	25	5	3	20
Tekstil Teknolojisi	25	3	-	12
TOPLAM	205	64	12	31,22

Not: Enstitüler, kendi ilan ettikleri kontenjanları yazacaklardır.

Öğrenim gören öğrenci sayılarına ilişkin bilgiler aşağıdaki tabloda gösterilmiştir.
(2017-2018 Eğitim-öğretim dönemi)

BÖLÜM ADI	I. ÖĞRETİM	II. ÖĞRETİM	UZAKTAN ÖĞRETİM	TEZLİ YÜKSEK LİSANS	TEZSİZ YÜKSEK LİSANS	DOKTORA	TOPLAM
Coğrafi Bilgi Sistemleri	39						39
Elektrik	70	1					71
Elektronik Teknolojisi	61						61
Makine	46	38					84
Tekstil Teknolojisi	37	1					38
TOPLAM	253	40					293

Mezun olan öğrenci sayılarına ilişkin bilgiler aşağıdaki tabloda gösterilmiştir.

(2016-2017 Eğitim-öğretim dönemi)

BÖLÜM ADI	I. ÖĞRETİM	II. ÖĞRETİM	UZAKTAN ÖĞRETİM	TEZLİ YÜKSEK LİSANS	TEZSİZ YÜKSEK LİSANS	DOKTORA	TOPLAM
Coğrafi Bilgi Sistemleri	19						19
Elektrik	29	14					43
Elektronik Teknolojisi	32						32
Makine	26	16					42
Tekstil Teknolojisi	9						9
TOPLAM							145

b- Araştırma ve Geliştirme Hizmetleri

Yayın türlerine ilişkin bilgiler aşağıdaki tabloda gösterilmiştir.

YAYIN TÜRÜ	SAYISI
Uluslararası Makale (WOS:382)	8
Ulusal Makale	5
Uluslararası Bildiri	23
Ulusal Bildiri	4
Kitap Bölümü	1

c- Sağlık Hizmetleri

d- İdari Hizmetler

Öğrencilerin eğitim gördükleri süre içerisinde öğrencilik haklarının kullanımı ile ilgili işlerde yardımcı olunmuştur. Ayrıca öğrencilerin daha iyi koşullarda eğitim görmeleri amacıyla okulumuz ana binası içerisindeki tüm derslik ve laboratuvarları bakım-onarımları yapılmış olup, boyatılmış ve elektrik tesisatı ile kamera sistemleri yenilenmiştir. Öğrencilerimize ve personelimize ait yemekhane boyatılmıştır. Yüksekokulumuza ait doğalgaz sisteminin bakım onarımı yapılmıştır. Telekomünikasyon Teknolojileri laboratuvarı, Türk Telekom A.Ş. tarafından bağış yoluyla yaptırılmıştır. Kampus alanı içerisindeki bahçenin çevre düzeni ve sulama sistemleri yapılarak öğrencilerin ders aralarında daha iyi koşullarda dinlenmeleri sağlanmıştır.

Bilgisayar laboratuvarlarının bilgisayarları yenilenerek öğrencilerin eğitim kalitesine destek olunmuştur. Türk Telekom tarafından okulumuza yaptırılan laboratuvar sayesinde elektrik ve elektronik programı öğrencilerinin bilgi ve becerileri artarak eğitim kalitesi yükselmiştir.

e- Kltr ve Sanat Hizmetleri

f- Ktphane Hizmetleri

g- Spor Hizmetleri

h- Kafeterya Hizmetleri

i- Dięer Hizmetler

ęrencilerin eęitim dıřındaki zamanlarını deęerlendirmeleri amacıyla; 1 adet kantin1'er adet basketbol /voleybol /futbol sahası, 120 ęrenci ve 19 personele yemek hizmeti veren yemekhane bulunmaktadır.

5- Ynetim ve İ Kontrol Sistemi

-Yksekokul rgtnn bařında Yksekokul Mdr bulunmakta olup, idari ve eęitim-ęretimden sorumlu 2 mdr yardımcısı kendisine yardımcı olmaktadır.

-Yksekokulda Ynetim Kurulu ile Yksekokul Kurulu faaliyettedir.

-Her iki kurulun bařkanı, Yksekokul Mdrdr.

- Yksekokulumuzda 4 adet derslik 2 adet bilgisayar laboratuvarı,1 adet Telekomnikasyon Teknolojileri Laboratuvarı, 1 adet makine laboratuvarı, 3 adet tekstil laboratuvarı ve 16 adet ofis bulunmaktadır.

-Halihazırda Makine, Makine II.ęretim, Tekstil, Elektrik, Elektronik Teknolojisi, Coęrafi Bilgi Sistemleri programları eęitim-ęretime devam etmektedir.

-Yksekokul Sekreterinin 13/b ile farklı bir birimde grevlendirilmiş olmasından dolayı, Yksekokul idari rgtnn bařında Yksekokul Mdr yardımcısı grev yapmakta tm idari broların sevk ve idaresinden Yksekokul Mdrne karřı sorumlu bulunmaktadır.

-Yapılan harcamalara azami dikkat ve zen gsterilerek btenin olabildięince etkin, verimli ve ekonomik kullanılması amalanmıřtır.

D- DİęER HUSUSLAR

Yksekokulumuzda eęitim planında yer alan dersleri vermek zere tahsis edilebilecek drt adet 30 kiřilik derslik yksekokul binasında mevcuttur. Ayrıca tm programların ortak kullanacakları 2 adet internet aęına baęlı 30'ar kiřilik 2 adet bilgisayar laboratuvarı yksekokul bnyesinde bulunmaktadır. Ayrıca eęitim materyallerinin oęaltılması iin fotokopi- ofset merkezi bulunmaktadır ve bunun yanında eęitimin grsel aralarla desteklenebilmesi iin 13 adet projeksiyon cihazı bulunmaktadır.

İİ- AMAÇ ve HEDEFLER

A- BİRİMİN AMAÇ VE HEDEFLERİ

Stratejik Amaçlar	Stratejik Hedefler	Gerçekleşme Durumu
Amaç-1	Hedef 1- Uygulamalı işyeri eğitiminin sağlanması	2018-2019 eğitim-öğretim yılında (3+1) 'lik eğitime geçişin sağlanması için ön hazırlık çalışmaları yapılmaktadır.
	Hedef 2- Uygulamalı işyeri eğitiminin sağlanması için AOSB ile protokol çalışmalarının yapılması,	Ön görüşmeler yapılmış olup yıl içerisinde protokol imzalaması gerçekleşecektir.
	Hedef 3- AOSB ve Teknik Bilimler MYO eğitim ve danışma kurulunun oluşması,	İlk toplantı 09/01/2018 tarihinde yapılmış olup periyodik aralıklarla toplanmaya devam edilecek ve bilgi, görüş, öneri alış-verişinde bulunulacaktır.
	Hedef 4- Makine, elektronik ve elektrik laboratuvarlarının altyapısının geliştirilmesi,	YÖK tarafından verilecek olan öğrenci destek tutarına bağlı olarak atölye ve derslik inşası yapılması planlanmaktadır.
	Hedef 5- Öğrenciler düzeyinde tasarım yarışmalarının yapılıp AOSB'de sergilenmesi, Öğrenci ile Sanayicinin tanışmasının sağlanması,	Ders hazırlıkları yapılmaktadır. AOSB'den tam destek alınmıştır.
	Hedef 6- Öğrencilerin kişisel gelişmelerini sağlayacak sosyal faaliyetlere ağırlık verilmesi,	Seminerler düzenlenecektir.
	Hedef 7- Öğrencilere YÖK ve AOSB'den burs desteğinin sağlanması	AOSB 5 program için ilk üçe giren 2.sınıf öğrencilere aylık 300 TL burs vermektedir. Ayrıca YÖK tarafından Ocak ayının sonuna doğru aktarılacak tutara bağlı olarak okuldaki tüm öğrencilere burs verilmesi sağlanacaktır.
	Hedef 8- Akademik kadronun güçlendirilmesi	Makine ve elektronik programı için öğretim elemanı sıkıntımız bulunmaktadır.
	Hedef 9- Teknisyen ve tekniker kadrosunun güçlendirilmesi	Mevcut bulunan tekstil, Türk Telekom, makine, elektrik-elektronik laboratuvarının aktif kullanılması ve öğrencilere uygulama yapılması için eleman ihtiyacımız bulunmaktadır.

Amaç-2	Hedef 1- Adana Organize Sanayi Bölgesi ve ülkemiz için nitelikli ara elemanı yetiştirilmesi	YÖK tarafından verilecek olan burs ile OSB de bulunan MYO lara öğrenci tercih etmesini artırmak için bölgedeki meslek/teknik liselere gidilerek bilgilendirme yapılacaktır. İlk bilgilendirme 08/01/2018 de AOSB Erkan Teknik Lisesi, 10/01/2018 METEM lisesi, 16/01/2018 de İsmet İnönü Meslek lisesi ve Çukurova Elektrik lisesi müdürleri ile yapılmıştır. Mart 2018' e kadar şehir merkezindeki meslek liselerine ziyaret yapılması planlanmaktadır.
	Hedef 2- Akademik personelin AB , TÜBİTAK, SANTEZ gibi projeleri yapmasının sağlanması	Akademik personel çalışmalarına devam etmektedir.

B- TEMEL POLİTİKALAR VE ÖNCELİKLER

Politikalar: Evrensel değerler ışığında bilim ve teknolojiye yararlanarak ülkemiz ve bölgemizde sanayi sektörü ve piyasanın talep ettiği ara eleman gereksinimini karşılamak. Öğrencilerimizin yurtiçi ve yurtdışı staj imkanlarını geliştirmek. Yaşam boyu öğrenim ilkesi çerçevesinde bölge insanının bilgi beceri donanımına katkı sağlamak.

Öncelikler: Yüksekokul bünyesinde bulunan laboratuvarları, çağın gereksinimlerini karşılayacak seviyeye getirmek ve eğitim kalitesini artırmak. Yüksekokulumuzda yeni programlar açılmasını önererek bölgedeki işyerlerine eğitilmiş ara eleman yetiştirerek, yüksekokulumuzun bölge sanayi ile işbirliğini geliştirmek.

C- DİĞER HUSUSLAR

iii- FAALİYETLERE İLİŞKİN BİLGİ ve DEĞERLENDİRMELER

A- MALİ BİLGİLER

1- Bütçe Uygulama Sonuçları

Bütçe giderleri uygulama sonuçlarına ilişkin bilgiler aşağıdaki tabloda gösterilmiştir.

KOD	BÜTÇE GİDERLERİ	**2017 BAŞLANGIÇ ÖDENEĞİ	EKLENEN ÖDENEK	DÜŞÜLEN ÖDENEK	TOPLAM ÖDENEK	*2017 YILI GERÇEKLEŞEN HARCAMA TOPLAMI	GERÇEKLEŞME ORANI (%) (**/*)	SAPMA VAR İSE NEDENİ
01	Personel Giderleri	1.325.000,00		144.460,94	1.180.539,96	1.180.539,96	% 100	
02	Sosyal Güvenlik Kurumlarına Devlet Primi Giderleri	150.000,00	16.876,02	-	166.876,02	166.876,02	% 100	
03	Mal Ve Hizmet Alım Giderleri	94.000,00	2.000,00	-	96.000,00	72.376,75	% 75,4	
05	Cari Transferler							
06	Sermaye Giderleri							
07	Sermaye Transferleri							
	TOPLAM							

2- Temel Mali Tablolara İlişkin Açıklamalar

3- Mali Denetim Sonuçları

4- Diğer Hususlar

B- PERFORMANS BİLGİLERİ

1- Faaliyet ve Proje Bilgileri

Düzenlenen etkinliklere ilişkin bilgiler aşağıdaki tabloda gösterilmiştir.

(46. Faaliyet ve projelere ilişkin)

FAALİYET TÜRÜ	DÜZENLENEN ETKİNLİK SAYISI		
	ULUSAL	ULUSLARARASI	TOPLAM
Sempozyum ve Kongre	4	16	20
Konferans			
Panel			
Seminer			
Açık Oturum			
Söyleşi			
Tiyatro			
Konser			
Sergi			
Turnuva			
Teknik Gezi			
Eğitim Semineri			
...			

Değişim programlarına ilişkin bilgiler aşağıdaki tabloda gösterilmiştir.

(8. Faaliyet ve projelere ilişkin - 2017-2018 Eğitim-öğretim dönemi)

PROGRAM ADI	AÇIKLAMA	SAYI	HAREKETLİLİK HİBESİ
ERASMUS	Öğrenim Hareketliliği (Öğrenci)		
	Staj Hareketliliği (Öğrenci)		
	Personel Ders Verme Hareketliliği (Personel)		
	Personel Eğitim Alma Hareketliliği (Öğrenci)		
	Hareketliliğin Organizasyon Harcamaları	-	
ERASMUS + ÇUKUROVAMED STAJ KONSORSİYUMU	Yararlanıcı (Öğrenci ve Personel)		
FARABİ	Öğrenim Hareketliliği (Öğrenci)		
MEVLANA	Türkiye'ye Gelen Öğretim Elemanı		
	Türkiye'den Giden Öğretim Elemanı		
	Türkiye'ye Gelen Öğrenci		

Üniversiteler arasında yapılan ikili anlaşmalara ilişkin bilgiler aşağıdaki tabloda gösterilmiştir.

ÜLKE ADI	ANLAŞMA İÇERİĞİ	ANLAŞMA SAYISI

Proje sayılarına ilişkin bilgiler aşağıdaki tabloda gösterilmiştir.

(43. Faaliyet ve projelere ilişkin)

PROJENİN TÜRÜ	ÖNCEKİ YILDAN DEVREDEN PROJE SAYISI	YIL İÇİNDE EKLENEN PROJE SAYISI	YIL İÇİNDE TAMAMLANAN PROJE SAYISI	SONRAKİ YILA DEVREDEN PROJE SAYISI	2017 YILI TOPLAM BÜTÇE TUTARI	2017 YILI TOPLAM HARCAMA TUTARI
TÜBİTAK		1	1	1	400.000	50.000
SANTEZ						
BAP	5	1	5	5	178.275,147	131.412.37
AB						
TAGEM						
SODES						
...						
TOPLAM						

2- Performans Sonuçları Tablosu

Performans göstergeleri gerçekleştirme sonuçlarına ilişkin bilgiler aşağıdaki tabloda gösterilmiştir.

STRATEJİK AMAÇ NO	PERFORMANS GÖSTERGESİ	2017 YILI GERÇEKLEŞME SONUCU	İLGİLİ BİRİMLER
1-1	AKTS ye uygun ders sayısı	194	Fakülteler, Enstitüler, YO-MYO'lar ve D.Konservatuarı
	Toplam ders sayısı	194	Fakülteler, Enstitüler, YO-MYO'lar ve D.Konservatuarı
	Multidisipliner açılan program sayısı	-	Fakülteler, Enstitüler, YO-MYO'lar ve D.Konservatuarı
	Eğitim-Öğretim programları ihtiyaçları için varolması gereken bütçe rakamı	143.203,95	Fakülteler, Enstitüler, YO-MYO'lar ve D.Konservatuarı
	Eğitim-Öğretim programları ihtiyaçları için fiili gerçekleşen bütçe rakamı	137.283,06	Fakülteler, Enstitüler, YO-MYO'lar ve D.Konservatuarı
	2017 yılında ilk defa basılan elektronik ve basılı ders kitapları sayısı		Fakülteler, Enstitüler, YO-MYO'lar ve D.Konservatuarı
	Akreditasyon sürecinin tamamlanıp tamamlanmadığı (Tamamlandı ya da Tamamlanmadı şeklinde cevap verilecek)		Fakülteler
1-2	Açılmış olan ulusal ve uluslararası ortak eğitim-öğretim program sayısı		Fakülteler, Enstitüler, YO-MYO'lar ve D.Konservatuarı
	Açılmış olan ulusal ve uluslararası ortak eğitim-öğretim programı var ise aşağıdaki boş bölüme adlarını yazınız.		Fakülteler, Enstitüler, YO-MYO'lar ve D.Konservatuarı
	1...		
	2...		
	Yeni açılan yabancı dil hazırlık eğitimi veren bölüm-program sayısı		Fakülteler, Enstitüler, YO-MYO'lar ve D.Konservatuarı
1-3	Ulusal ve uluslararası öğrenci hareketliliğinde gelen toplam öğrenci sayısı		Dış İlişkiler Birimi (2017-2018 Eğitim-Öğretim Dönemi)
	Ulusal ve uluslararası öğrenci hareketliliğinde giden toplam öğrenci sayısı		Dış İlişkiler Birimi (2017-2018 Eğitim-Öğretim Dönemi)
1-4	Uzaktan ve Örgün Eğitimde 2017 yılı içerisinde oluşturulan teknoloji destekli ders sayısı	1	Fakülteler, Enstitüler, YO-MYO'lar ve D.Konservatuarı
	Uzaktan öğretim programlarına hizmet veren; 2017 yılı içerisinde geliştirilen kurumsal öğrenme yönetim sistemi ve akademik personelin kişisel olarak geliştirdiği ve kullandığı (elektronik ortam dahil) öğrenme yönetim sistemi toplam sayısı		Fakülteler, Enstitüler, YO-MYO'lar ve D.Konservatuarı

2-1	Toplam Öğrenci Sayısı (Uzaktan Eğitim vs. dahil)		Öğrenci İşleri Daire Başkanlığı (Üniversite Bazında)
	Toplam akademik personel sayısı		Personel Daire Başkanlığı (Üniversite Bazında)
2-2	Akademik personellere yönelik düzenlenen hizmetçi eğitim sayısı		Fakülteler, Enstitüler, YO-MYO'lar ve D.Konservatuvarı
	Öğretim üyesi yetiştirme programı kapsamında yurtdışında ve yurtdışında görevlendirilen akademik personel sayısı		Fakülteler, Enstitüler, YO-MYO'lar ve D.Konservatuvarı
	Yurtiçi ve yurtdışına akademik personel görevlendirme sayısı	77	Fakülteler, Enstitüler, YO-MYO'lar ve D.Konservatuvarı
	Akademik personele yönelik açılan yabancı dil kurs sayısı		Fakülteler, Enstitüler, YO-MYO'lar ve D.Konservatuvarı
3-1	İdari personelin memnuniyetini artırmaya yönelik geliştirilen yöntem sayısı		Tüm Birimler
	İdari personellere yönelik düzenlenen hizmetçi eğitim sayısı		Genel Sekreterlik Makamı, Daire Başkanlıkları
	İdari personellere yönelik yapılan sosyal ve kültürel faaliyet sayısı		Tüm Birimler
3-2,3-3	İdari personel kadro sayısı (Sözleşmeli, Geçici İşçi vs. dahil)		Personel Daire Başkanlığı (Üniversite Bazında)
	İdari personel dolu kadro sayısı (Sözleşmeli, Geçici İşçi vs. dahil)		Personel Daire Başkanlığı (Üniversite Bazında)
4-1	Spor amaçlı inşa edilen tesis alanı (m2)		Yapı İşleri ve Teknik Daire Başkanlığı (Üniversite Bazında)
	Sosyal, kültürel ve sanatsal amaçlı inşa edilen tesis alanı (m2)		Yapı İşleri ve Teknik Daire Başkanlığı (Üniversite Bazında)
	Fiziki durumu ve donanımı iyileştirilen spor, sosyal, kültürel ve sanatsal amaçlı tesis alanı (m2)		Yapı İşleri ve Teknik Daire Başkanlığı (Üniversite Bazında)
	Kampüs içi ulaşım ve çevre düzenlemesi yapılan alan büyüklüğü (m2)		Yapı İşleri ve Teknik Daire Başkanlığı (Üniversite Bazında)
	Engelsiz erişim sağlanan alan büyüklüğü (m2)		Yapı İşleri ve Teknik Daire Başkanlığı (Üniversite Bazında)
	Akademik ve idari personele yönelik düzenlenen sosyal, kültürel ve sanatsal faaliyet sayısı		Tüm Birimler
5-3	Akademik birimlerde eğitim-öğretim alanı dışındaki araç-gereç ve ihtiyaçlara harcanan toplam bütçe tutarı	35.148,12	Fakülteler, Enstitüler, YO-MYO'lar ve D.Konservatuvarı
	İdari birimlerin alt yapı iyileştirme ihtiyaçlarına harcanan toplam bütçe tutarı	8.246,30	Tüm Birimler
	Fiziki durumu iyileştirilen idari büro sayısı		Tüm Birimler
6-1	Yenilenecek donanım ve ağ sistemlerinin toplam sisteme oranı		Bilgi İşlem Daire Başkanlığı (Üniversite Bazında)
	Üniversitedeki iş ve işlemlerin elektronik olarak yürütülmesini sağlayacak bilgi sistemlerinin geliştirilmesi ve hizmete alınması kapsamında;		
	Toplam sistem sayısı		Bilgi İşlem Daire Başkanlığı (Üniversite Bazında)
	Gerçekleşen iş sayısı		Bilgi İşlem Daire Başkanlığı (Üniversite Bazında)
7-2	Öğrencilerimizin Türkiye Yükseköğretim Yeterlilikler Çerçevesinde tanımlanan yetkinlikleri kazanması için 2017 yılı içinde yeni uygulanan proje ve program sayısı		Fakülteler, Enstitüler, YO-MYO'lar ve D.Konservatuvarı
7-3	Bilimsel, Sosyal, Kültürel, sanatsal ve sportif amaçlı öğrenci etkinliği sayısı	2	Fakülteler, Enstitüler, YO-MYO'lar, D.Konservatuvarı, Sağlık, Kültür ve Spor Daire Başkanlığı
8-1	Uluslararası, ulusal ve kurumiçi toplam proje sayısı (Bilimsel Araştırma Projeleri Biriminde yapılan projeler hariç)		Fakülteler, Enstitüler, YO-MYO'lar ve D.Konservatuvarı
	BAP biriminde yenilenecek süreç sayısı		Bilimsel Araştırma Projeleri Koordinasyon Birimi
	BAP biriminde verilen destek miktarı (TL)		Bilimsel Araştırma Projeleri Koordinasyon Birimi
	Uluslararası, ulusal ve kurumiçi toplam proje sayısı		Bilimsel Araştırma Projeleri Koordinasyon Birimi
	Yeni açılan araştırma ve uygulama merkez sayısı		Genel Sekreterlik Makamı
8-2	Otomasyon sağlanan dergi sayısı		Fakülteler, Enstitüler, YO-MYO'lar ve D.Konservatuvarı
	Akademisyenlerin katıldığı bilimsel etkinlik sayısı	20	Fakülteler, Enstitüler, YO-MYO'lar ve D.Konservatuvarı
	Ulusal ve Uluslar arası düzeyde düzenlenen kongre, sempozyum, çalıştay ve benzeri bilimsel, sanatsal toplam etkinlik sayısı		Fakülteler, Enstitüler, YO-MYO'lar ve D.Konservatuvarı
9-1	Sağlık hizmeti alan kişi sayısı		Diş Hekimliği Fakültesi ve Hastane
9-2	Toplumsal eğitim, bilgilendirme ve kültürel etkileşim etkinlik sayısı		Fakülteler, Enstitüler, YO-MYO'lar ve D.Konservatuvarı
9-3	Kamu ve sivil toplum kuruluşları ile işbirliği çerçevesinde yürütülen kültürel ve sosyal proje sayısı		Fakülteler, Enstitüler, YO-MYO'lar ve D.Konservatuvarı
	Kente ve bölgeye yönelik düzenlenen etkinlik sayısı		Fakülteler, Enstitüler, YO-MYO'lar ve D.Konservatuvarı

3- Performans Sonuçlarının Değerlendirilmesi

4- Performans Bilgi Sisteminin Değerlendirilmesi

5- Diğer Hususlar

İV- KURUMSAL KABİLİYET ve KAPASİTENİN DEĞERLENDİRİLMESİ

A- ÜSTÜNLÜKLER

*Yüksekokulumuzun ulusal ve uluslar arası düzeyde tanınan bir üniversitenin bünyesinde olması

*Sanayi ve ticari iş sektörlerinin yüksekokulumuzun yetiştireceği ara eleman gücüne ihtiyaç duyması

*Mezun öğrencilerin eğitim almış ara eleman olarak tercih edilerek daha kolay iş bulmaları

*Türk Telekom ile yapılan protokol sonucu yapılan eğitimler ile öğrencilerimizin, bu sektörde iş bulma olanaklarının artması

*Adana Organize Sanayi Bölge Müdürlüğü ile eğitim-danışma kurulunun oluşturulması

*Yetişmiş öğretim üyesi kadrosu ve doktoralı öğretim üyesi kadrosuna sahip olması

*Akademik ve idari personellerin öğrenmeye açık olma düzeyinin yüksek olması

*Akademik personelin proje, yayın gibi akademik faaliyet motivasyonunun yüksek olması

*Organize Sanayi Bölgelerinde bulunan MYO'da öğrenim gören öğrencilere YÖK tarafından eğitim desteğinin verilmesi

B- ZAYIFLIKLAR

* İlk kez üniversite sınavı ile öğrenci alınması sonucunda kontenjanların tam dolmamış olması

*Gelen öğrencilerin akademik başarılarının düşük olması

* Akademik, idari ve teknik personel kadro yetersizliği

* Öğretim üyelerinin MYO kadrosunda yer almak istememesi

* Eskimiş bina için bakım-onarım yapılmaması

*Bina, dersane, atölye ve laboratuvar gibi altyapı eksiklikleri

C- DEĞERLENDİRME

* Üstünlüklerin artırılması zayıflıkların azaltılması için gerekli çaba gösterilecektir.

* Yüksekokulumuzda nitelikli öğrenci yetiştirilmesi maksadıyla akademik ve idari personel ihtiyacının giderilmesi en azından her program için 3 öğretim elemanının bulunması, her büroda en az iki memurun çalışacak şekilde istihdamı gereklidir. Ayrıca hizmetli ve güvenlik personelinin artırılması gerekmektedir.

V- ÖNERİ VE TEDBİRLER

Yüksekokulumuzda çağın ihtiyaçlarına cevap verecek ara elamanların yetiştirilebilmesi için laboratuvar atölye ve alt yapı imkanlarının iyileştirilmesi, akademik ve idari kadronun güçlendirilmesi gerekmektedir.

EKLER

EK-1 HARCAMA YETKİLİSİ İÇ KONTROL GÜVENCE BEYANI

İÇ KONTROL GÜVENCE BEYANI*

Harcama yetkilisi olarak yetkim dâhilinde;

Bu raporda yer alan bilgilerin güvenilir, tam ve doğru olduğunu beyan ederim.

Bu raporda açıklanan faaliyetler için bütçe ile tahsis edilmiş kaynakların, planlanmış amaçlar doğrultusunda ve iyi mali yönetim ilkelerine uygun olarak kullanıldığını ve iç kontrol sisteminin işlemlerin yasallık ve düzenliliğine ilişkin yeterli güvenceyi sağladığını bildiririm.

Bu güvence, harcama yetkilisi olarak sahip olduğum bilgi ve değerlendirmeler, iç kontroller, iç denetçi raporları ile Sayıştay raporları gibi bilgim dâhilindeki hususlara dayanmaktadır.**

Burada raporlanmayan, idarenin menfaatlerine zarar veren herhangi bir husus hakkında bilgim olmadığını beyan ederim. (ADANA – 19/01/2018)***

Nigar YARPUZ BOZDOĞAN

Prof.Dr.

* *Harcama yetkilileri tarafından imzalanan iç kontrol güvence beyanı birim faaliyet raporlarına eklenir.*

** *Yıl içinde harcama yetkilisi değişmişse "benden önceki harcama yetkilisi/yetkililerinden almış olduğum bilgiler" ibaresi de eklenir.*

*** *Harcama yetkilisinin herhangi bir çekincesi varsa bunlar liste olarak bu beyana eklenir ve beyanın bu çekincelerle birlikte dikkate alınması gerektiği belirtilir.*