



*ÇUKUROVA ÜNİVERSİTESİ*

*2018 Yılı*

*Adana Organize Sanayi Bölgesi  
Teknik Bilimler MYO*

*Birim Faaliyet Raporu*

*Ocak 2019  
ADANA*

*Çukurova Üniversitesi  
Adana Organize Sanayi Bölgesi  
Teknik Bilimler MYO  
Balcalı / ADANA  
nyarpuzbozdoğan@cu.edu.tr*

## İçindekiler

<b>BİRİM YÖNETİCİSİNİN SUNUŞU</b> .....	<b>4</b>
A- MİSYON VE VİZYON.....	5
B- YETKİ, GÖREV VE SORUMLULUKLAR.....	5
C- İDAREYE İLİŞKİN BİLGİLER .....	6
1- <i>Fiziksel Yapı</i> .....	6
a- <i>Akademik Yapı</i> .....	7
b- <i>İdari Yapı</i> .....	7
2- <i>Bilgi ve Teknolojik Kaynaklar</i> .....	8
3- <i>İnsan Kaynakları</i> .....	9
a- <i>Akademik Personel</i> .....	9
b- <i>İdari Personel</i> .....	9
4- <i>Sunulan Hizmetler</i> .....	11
a- <i>Eğitim-Öğretim Hizmetleri</i> .....	11
b- <i>Araştırma ve Geliştirme Hizmetleri</i> .....	12
d- <i>Sağlık Hizmetleri</i> .....	12
e- <i>İdari Hizmetler</i> .....	12
f- <i>Kültür ve Sanat Hizmetleri</i> .....	13
g- <i>Kütüphane Hizmetleri</i> .....	Hata! Yer işareti tanımlanmamış.
h- <i>Spor Hizmetleri</i> .....	13
i- <i>Kafeterya Hizmetleri</i> .....	13
j- <i>Diğer Hizmetler</i> .....	13
5- <i>Yönetim ve İç Kontrol Sistemi</i> .....	13
D- DİĞER HUSUSLAR.....	14
<b>I- AMAÇ VE HEDEFLER</b> .....	<b>14</b>
A- BİRİMİN AMAÇ VE HEDEFLERİ.....	14
B- TEMEL POLİTİKALAR VE ÖNCELİKLER.....	14
C- DİĞER HUSUSLAR.....	14
<b>II- FAALİYETLERE İLİŞKİN BİLGİ VE DEĞERLENDİRMELER</b> .....	<b>14</b>
A- MALİ BİLGİLER.....	14
1- <i>Bütçe Uygulama Sonuçları</i> .....	14
2- <i>Temel Mali Tablolara İlişkin Açıklamalar</i> .....	15
3- <i>Mali Denetim Sonuçları</i> .....	15
4- <i>Diğer Hususlar</i> .....	15
B- PERFORMANS BİLGİLERİ.....	15
1- <i>Faaliyet ve Proje Bilgileri</i> .....	15
2- <i>Performans Sonuçları Tablosu</i> .....	16
3- <i>Performans Sonuçlarının Değerlendirilmesi</i> .....	17
4- <i>Performans Bilgi Sisteminin Değerlendirilmesi</i> .....	17
5- <i>Diğer Hususlar</i> .....	17
<b>III- KURUMSAL KABİLİYET VE KAPASİTENİN DEĞERLENDİRİLMESİ</b> .....	<b>17</b>
A- ÜSTÜNLÜKLER.....	17
B- ZAYIFLIKLAR .....	18
C- DEĞERLENDİRME.....	18
<b>IV- ÖNERİ VE TEDBİRLER</b> .....	<b>19</b>
<b>EKLER</b> .....	<b>20</b>
EK-1 HARCAMA YETKİLİSİ İÇ KONTROL GÜVENCE BEYANI .....	20

## BİRİM YÖNETİCİSİ SUNUŞU

Adana Organize Sanayi Teknik Bilimler Meslek Yüksekokulu Adana-Ceyhan D-400 karayolu üzerinde Yakapınar (Misis)'in kuzeyinde 1.225 hektar alan üzerinde Türkiye'nin en büyük organize sanayi bölgelerinden biri olan Adana Hacı Sabancı Organize Sanayi Bölgesinde (AOSB) 2009 yılında kurulmuştur. 2010-2011 Eğitim-Öğretim yılında Makine ve Metal Teknolojileri Bölümü Makine Programı, Elektronik ve Otomasyon Bölümü Elektronik Teknolojisi Programı, Elektrik ve Enerji Bölümü Elektrik Programı ve Tekstil, Giyim, Ayakkabı ve Deri Bölümü Tekstil Teknolojisi Programları ile eğitime başlamıştır. 2015 yılında Mimarlık ve Şehir Planlama Bölümü Coğrafi Bilgi Sistemleri Programı eğitime başlayarak öğrenci alımına başlamıştır.



Toplam 5 programda 2 yıllık ön lisans eğitimi verilmektedir. Bütün bölümlerde endüstrinin ihtiyaç duyduğu alanlarda teorik ve uygulamalı eğitim alarak, tercih edilen nitelikli mesleki-teknik elemanlar yetiştirilerek mezun olacak öğrencilerimiz Tekniker/Meslek elemanı ünvanına sahip olmaktadır.

Adana Hacı Sabancı Organize Sanayi Bölgesi (AOSB) Müdürlüğü tarafından Yüksekokulumuzun 15 öğrencisine ve Kingspan Yapı Elemanları A.Ş. tarafından CBS programı 6 öğrencisine burs desteği verilmektedir. 2016 yılında Türk Telekom A.Ş. tarafından Telekomünikasyon Teknolojileri laboratuvarı kurulmuş elektrik ve elektronik teknolojisi programı öğrencilerine Türk Telekom A.Ş. mühendisleri tarafından uygulamalı eğitim verilerek öğrencilere Telekomünikasyon Teknolojileri sertifikası vermeye başlanmıştır. Ayrıca AOSB tarafından 2018 yılında makine atölyesi (150 m<sup>2</sup>) ve Güney Hasır Çelik A.Ş. tarafından öğrencilerin oturabileceği kapalı bir alan( 90m<sup>2</sup>) yaptırılmıştır.

2018 yılı itibari ile YÖK tarafından Organize Sanayi Bölgelerinde kurulan Meslek Yüksekokul öğrencilerine eğitim desteği vermeye başlanmıştır. Yükseköğretim Kurulu Başkanlığının 22/02/2018 tarihinde gerçekleştirdiği Yükseköğretim Genel Kurulu toplantısı ile almış oldukları karar ile 2547 Sayılı Yükseköğretim Kanun'un 2880 Sayılı Kanun'la değişik 7/d-2 maddesi uyarınca söz konusu tarihten itibaren Yüksekokulumuzun adı "Adana Organize Sanayi Bölgesi Teknik Bilimler Meslek Yüksekokulu olarak değiştirilmiştir. YÖK eğitim desteği sayesinde Yüksekokulumuzun alt yapısı güçlendirilmiş ve öğrencilerimize sertifikalı eğitimler vermeye başlanmıştır. Yüksekokulumuzun bu avantajları sayesinde tercih edilme oranı artmıştır.

7 Haziran 2018 tarihinde AOSB Yönetim Kurulu Başkanı ile Çukurova Üniversitesi Rektörü arasında 3+1 İşyeri Eğitimi kapsamında protokol imzalanmıştır. İmzalanan protokol ile birlikte 2018-2019 Eğitim-Öğretim yılı bahar yarıyılından (4.yy) itibaren geçerli olmak üzere AOSB içerisinde yer alan Elektrik, Tekstil, Elektronik, Makine ve Coğrafi Bilgi Sistemleri alanlarında faaliyet gösteren firmalarla ve ilgili kamu kuruluşları ile öğrencilerimizin iş yeri eğitimine yönelik Müdürlük düzeyinde protokoller imzalanmıştır. Ayrıca Adana Organize Sanayi Bölge Müdürlüğü ile AOSB Teknik Bilimler MYO arasında Eğitim ve Danışma Kurulu oluşturulmuş olup, bu sayede sanayinin ihtiyaçları ve talepleri doğrultusunda okulumuz ile işbirliği sağlanmaktadır.

Prof. Dr. Nigar YARPUZ BOZDOĞAN  
Yüksekokul Müdürü

## GENEL BİLGİLER

### A- MİSYON VE VİZYON

#### Misyon

Evrensel değerlerle milli değerleri birlikte kucaklayan ve özümseyen, çağımızın gereklerine uygun bilgi ve yeteneklere sahip, insan haklarına çevreye ve demokrasiye saygılı, temel eğitimini almış endüstrinin ihtiyaç duyduğu alanlarda teorik ve uygulamalı eğitim almış, tercih edilen nitelikli mesleki-teknik elemanlar yetiştirmek, eğitim ve danışmanlık hizmetleri vermek, ilişki içinde bulunulan sektörlerle ilgili projeler üretmek, araştırmacı girişimci sorgulayıcı ve analitik düşünce gücü gelişmiş mesleğinde yeteneklerini geliştirmeye kendisini adanmış Büyük Önder Atatürk'ün kurduğu Cumhuriyetimizin kazanımlarına bağlı bireyler yetiştirmektir.

#### Vizyon

\*\* Sürekli değişen ve yenilenen küresel koşullara ve teknolojiye uyum sağlayabilecek, çağın gereksinimlerini algılayan, bölgesel ve milli sorunlara sahip çıkacak bilinçli öğrenciler yetiştirmektir.

\*\* İlimiz ve bölgemiz başta olmak üzere ülkemizin sorunlarını çözmeye yönelik çalışmalar yapan, üniversite /sanayi/ toplum işbirliğini ve yaratıcı faaliyetleri sağlamada ulusal ve uluslararası platformda tanınan saygın, lider ve iş garantili bir Meslek Yüksekokulu olmaktır

### B- YETKİ, GÖREV VE SORUMLULUKLAR

**Yetki:** 2547 sayılı Yasa ve Akademik Teşkilat Yönetmeliği hükümlerine göre Yüksekokulun yönetiminden Yüksekokul Müdürü yetkili ve sorumludur. Yüksekokul Müdürüne yardımcı olmak üzere, iki müdür yardımcısı görev yapmaktadır.

**Görev:** Yüksekokul Müdürü, Yüksekokul Yönetim Kurulu ile Yüksekokul Kuruluna başkanlık etmektedir. 5018 sayılı Yasa gereğince Yüksekokulun Harcama Yetkilisi olarak görev yapmaktadır.

Yüksekokul Sekreteri idari büroların sevk ve idari idaresiyle görevlidir. Ayrıca 5018 sayılı Yasa gereğince Yüksekokul Harcama Yetkilisinin direktifleri doğrultusunda Gerçekleştirme Görevlisi olarak görev yapmaktadır.

**Sorumluluklar:** Yüksekokul Müdürü, yüksekokulun sevk ve idaresi ile 5018 sayılı yasa gereğince Yüksekokulun Harcama Yetkilisi olarak mali kaynakların amaca uygun kullanımını sağlamaktasorumludur.

Yüksekokul Sekreteri idari örgütünün başı olarak idari büroların tüm faaliyetlerinden sorumludur. Ayrıca 5018 sayılı yasa gereğince Gerçekleştirme Görevlisi olarak Yüksekokul Müdürünün (Harcama Yetkilisinin) talimatları doğrultusunda mali kaynakların harcanması için hazırlık yapmak, lüzumlu belgeleri düzenlemek, Strateji Geliştirme Daire Başkanlığı Muhasebe Yetkilisine bildirilmesini sağlamaktan sorumludur.

## C- İDAREYE İLİŞKİN BİLGİLER

### 1- Fiziksel Yapı

10.000 m<sup>2</sup> açık 1.286 m<sup>2</sup> kapalı alana sahip olan AOSB Teknik Bilimler Meslek Yüksekokulunda 4-5 adet derslik, 1 adet Coğrafi Bilgi Sistemleri Laboratuvarı, 3 adet Tekstil Laboratuvarı, 1 adet Makine Laboratuvarı, 1 adet Telekomünikasyon Teknolojileri Dersliği, 1 adet Bilgisayar Laboratuvarı ve 18 adet ofis bulunmaktadır. Eğitimin görsel araçlarla desteklenebilmesi için 14 adet projeksiyon cihazı bulunmaktadır

Kapalı alanlara ilişkin bilgiler aşağıdaki tabloda gösterilmiştir

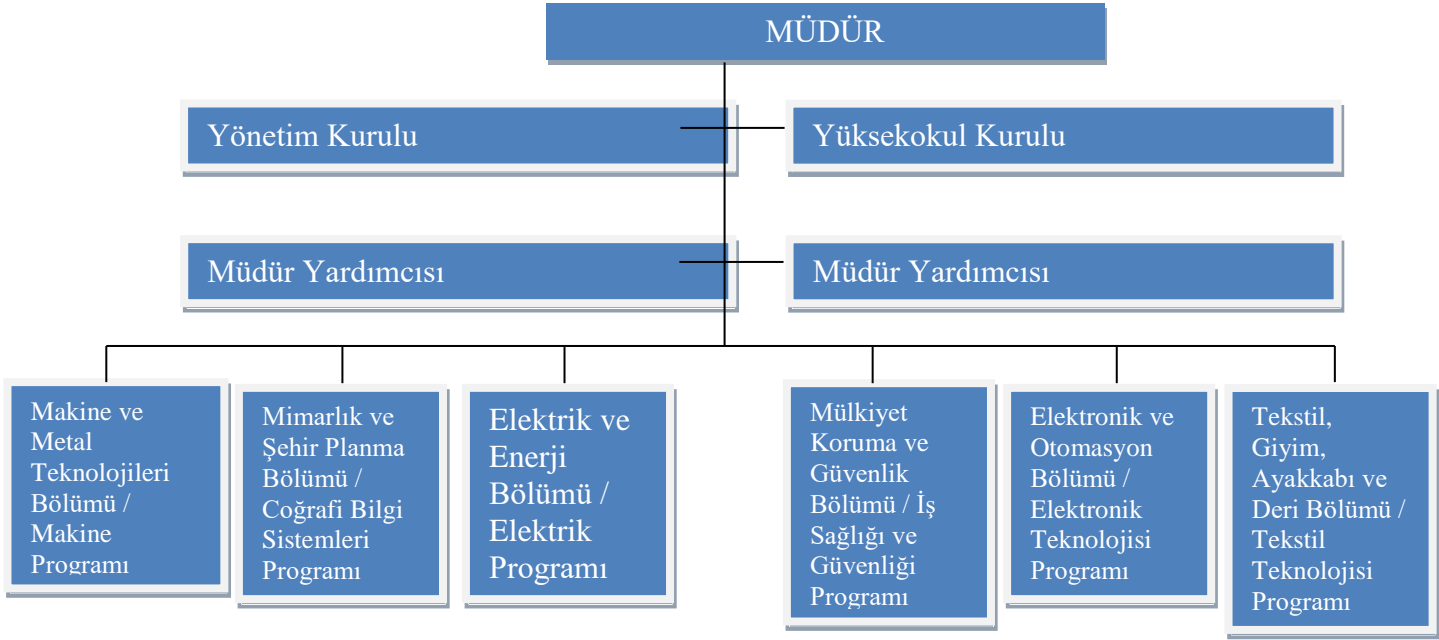
HİZMET BİNASI ALANLARI	ADET	TOPLAM KAPALI ALAN MİKTARI (m <sup>2</sup> )	KAPASİTE (kişi)
<b>EĞİTİM ALANLARI</b>			
Sınıf	5	250	150
Amfi			
Toplantı Salonu	1	10	20
Makine Atölyesi	1	150	30
Bilgisayar Laboratuvarı	2	110	60
...Diğer Laboratuvar	4	170	80
<b>SOSYAL ALANLAR</b>			
Öğrenci Yemekhanesi	1	60	60
Personel Yemekhanesi			
Kütüphane			
Kantin	1	75	30
İlköğretim Okulu (Hastanede yatan çocuklar için)			
Çay Odası	1	10	1
<b>KAPALI SPOR ALANLARI</b>			
Masa Tenisi Salonu	1	90	30
...			
<b>İDARİ ALANLAR</b>			
Akademik Personel Çalışma Ofisi	13	390	13
İdari Personel Çalışma Ofisi	5	140	6
Ambar	1	10	
Arşiv	1	10	

Açık spor tesislerine ilişkin bilgiler aşağıdaki tabloda gösterilmiştir.

AÇIK SPOR TESİSİ TÜRÜ	ADET	ALAN (m <sup>2</sup> )
Açık Spor Tesisi (Mevcut yer Basketbol, voleybol ve futbol oynamak için kullanılmaktadır.)	1	250

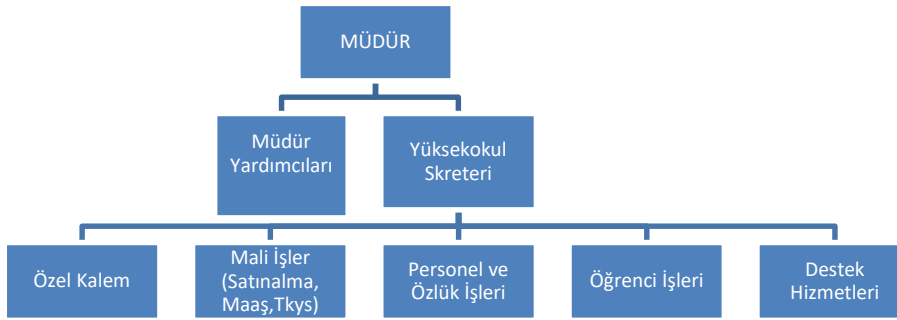
## a- Akademik Yapı

### Akademik Teşkilat Yapısı



## b.İdari Yapı

### İdari Teşkilat Şeması



## 2- Bilgi ve Teknolojik Kaynaklar

Bilgi ve teknolojik kaynaklara ilişkin bilgiler aşağıdaki tabloda gösterilmiştir.

Hesap Kodu	I. Düzey Kodu	II. Düzey Kodu	III. Düzey Kodu	IV. Düzey Kodu	Taşınır Kod Listesi	ADET
255	02	01	01	01	Masaüstü Bilgisayarlar (Sanal Server kayıtları var ise 255.02.01.01.99 kodlu satıra eklenebilir.)	92
255	02	01	01	02	Dizüstü Bilgisayarlar	7
255	02	01	01	03	Tablet Bilgisayarlar	6
255	02	01	01	04	Cep Bilgisayarları	
255	02	01	01	99	Diğer Bilgisayarlar (Sanal Serverlar vs.)	2
255	02	01	02		Bilgisayar Sunucu Kasaları ve Ekipmanları	
255	02	01	02	01	Kule Sunucular	
255	02	01	02	02	Blade Sunucular	
255	02	01	02	03	Raf Sunucular	
255	02	01	02	04	Data Kasaları ile Sunucu ve Ağ Cihazı Kabinleri	
255	02	01	02	99	Diğer Bilgisayar Sunucu Kasaları ve Ekipmanları	
255	02	02	01		Yazıcılar ve Okuyucular	10
255	02	02	02		Tarayıcılar	1
255	02	02	04		Yedekleme Cihazları (Harici Yedekleme Üniteleri)	10
255	02	03	01		Fotokopi Makineleri	2
255	02	04	01		Telefonlar	22
255	02	04	02		Faks Cihazları	1
255	02	04	03	01	Modemler (SDH ve Erişim Cihazları)	19
255	02	04	03	02	Swichler (Anahtarlar)	1
255	02	04	03	03	Hublar	
255	02	04	03	04	Routerler (Yönlendirici Cihazlar)	1
255	02	04	03	05	İletişim Ağ Cihazları	
255	02	04	03	06	Çok Fonksiyonlu Network Cihazları	
255	02	04	03	07	İletişim Çeviricileri	
255	02	04	03	08	Firewall Cihazları	
255	02	04	03	99	Diğer Network Cihazları	
255	02	05	01	01	Projektörler (Projeksiyon Cihazları)	13
255	02	05	01	02	Tepegözler (Slayt Cihazları)	
255	02	05	02	01	Müzik Çalarlar ve Kaydediciler ile Donanımları (Radyo, Kaset Çalar, Müzik Setleri vb.)	
255	02	05	02	02	Televizyonlar	2
255	02	05	02	03	Videolar	
255	02	05	04	01	Kameralar	
255	02	05	04	02	Fotoğraf Makineleri	1
255	02	99	04	01	Daktilolar	
255	06	05			Kitap, Belge, El Yazmaları ve Nadir Eserler (Tarihi Değeri Olan)	
255	07	02	01		Kitaplar	
255	07	02	02	01	Dergiler	
255	07	02	02	02	Gazeteler	
255	07	02	03		Tezler ve Araştırma Çalışmaları	

### 3- İnsan Kaynakları

#### a- Akademik Personel

Akademik personelin istihdam şekline ilişkin bilgileri aşağıdaki tabloda gösterilmiştir.

İSTİHDAM ŞEKLİ	FİİLİ ÇALIŞAN PERSONEL SAYISI
Kadrolu Akademik Personel	13
Sözleşmeli Akademik Personel	
<b>TOPLAM</b>	<b>13</b>

Akademik personelin unvanlarına ilişkin bilgileri aşağıdaki tabloda gösterilmiştir.

UNVANI	FİİLİ ÇALIŞAN PERSONEL SAYISI
Profesör	1
Doçent	3
Doktor Öğretim Üyesi	
Öğretim Görevlisi (Okutman, Uzman vs. Dahil)	9
Araştırma Görevlisi	
<b>TOPLAM</b>	<b>13</b>

Akademik personelin hizmet yıllarına ilişkin bilgileri aşağıdaki tabloda gösterilmiştir.

HİZMET SÜRESİ	0-5 YIL	6-10 YIL	11-15 YIL	16-20 YIL	21-25 YIL	26-30 YIL	31 YIL VE ÜZERİ	*TOPLAM
KİŞİ SAYISI	2	4	2	2	2	1		13
YÜZDE (%)	15,39	30,77	15,39	15,39	15,39	7,69		100 (%)

\*Toplam kişi sayısı, akademik personel sayısı toplamı ile eşit olmalıdır.

Akademik personelin yaş aralıklarına ilişkin bilgileri aşağıdaki tabloda gösterilmiştir.

YAŞ ARALIĞI	0-25 YAŞ	26-30 YAŞ	31-35 YAŞ	36-40 YAŞ	41-50 YAŞ	51 YAŞ VE ÜZERİ	*TOPLAM
KİŞİ SAYISI		1	2	3	5	2	13
YÜZDE (%)		7,69	15,39	23,08	38,46	15,39	100 (%)

\*Toplam kişi sayısı, akademik personel sayısı toplamı ile eşit olmalıdır.

#### b- İdari Personel

İdari personel sayılarına ilişkin bilgiler aşağıdaki tabloda gösterilmiştir.

İSTİHDAM ŞEKLİ	FİİLİ ÇALIŞAN PERSONEL SAYISI
Kadrolu İdari Personel	7
Sözleşmeli İdari Personel	

İşçi	1
Geçici İşçi	
<b>TOPLAM</b>	<b>8</b>

**İdari personelin hizmet sınıfına ilişkin bilgileri aşağıdaki tabloda gösterilmiştir.**

HİZMET SINIFI	FİİLİ ÇALIŞAN PERSONEL SAYISI
Genel İdare Hizmetleri	4
Sağlık Hizmetleri Sınıfı	
Teknik Hizmetler Sınıfı	2
Eğitim ve Öğretim Hizmetleri Sınıfı	
Avukatlık Hizmetleri Sınıfı	
Din Hizmetleri Sınıfı	
Yardımcı Hizmetler Sınıfı	1
<b>*TOPLAM</b>	<b>7</b>

\*Toplam personel sayısı, idari personel sayısı (Memur, VHKİ, Şef, Müdür vs.) toplamı ile eşit olmalıdır.

**İdari personelin eğitim durumuna ilişkin bilgileri aşağıdaki tabloda gösterilmiştir.**

EĞİTİM SEVİYESİ	FİİLİ ÇALIŞAN PERSONEL SAYISI	YÜZDE (%)
İlkokul		
Ortaokul	1	14,28
Lise		
Ön lisans	2	28,57
Lisans	4	57,14
Yüksek Lisans		
Doktora		
<b>*TOPLAM</b>	<b>7</b>	<b>100 (%)</b>

\*Toplam personel sayısı, idari personel sayısı (Memur, VHKİ, Şef, Müdür vs.) toplamı ile eşit olmalıdır.

**İdari personelin hizmet yıllarına ilişkin bilgileri aşağıdaki tabloda gösterilmiştir.**

HİZMET SÜRESİ	0-5 YIL	6-10 YIL	11-15 YIL	16-20 YIL	21-25 YIL	26-30 YIL	31 YIL VE ÜZERİ	*TOPLAM
Kişi SAYISI		3	2		2			7
YÜZDE (%)		42,85	28,57		28,57			100 (%)

\*Toplam kişi sayısı, idari personel sayısı (Memur, VHKİ, Şef, Müdür vs.) toplamı ile eşit olmalıdır.

**İdari personelin yaş aralıklarına ilişkin bilgileri aşağıdaki tabloda gösterilmiştir.**

YAŞ ARALIĞI	0-25 YAŞ	26-30 YAŞ	31-35 YAŞ	36-40 YAŞ	41-50 YAŞ	51 YAŞ VE ÜZERİ	*TOPLAM
Kişi SAYISI			3	1	3		7
YÜZDE (%)			42,85	14,28	42,85		100 (%)

\*Toplam kişi sayısı, idari personel sayısı (Memur, VHKİ, Şef, Müdür vs.) toplamı ile eşit olmalıdır.

**İşçilerin istihdam şekline ilişkin bilgileri aşağıdaki tabloda gösterilmiştir.**

İSTİHDAM ŞEKLİ	FİİLİ ÇALIŞAN PERSONEL SAYISI
İşçiler (Sürekli)	1

Geçici İşçiler (Vizeli)	
<b>TOPLAM</b>	<b>1</b>

**İşçilerin eğitim durumuna ilişkin bilgileri aşağıdaki tabloda gösterilmiştir.**

EĞİTİM SEVİYESİ	FİİLİ ÇALIŞAN PERSONEL SAYISI	YÜZDE (%)
İlkokul		
Ortaokul		
Lise	1	100
Ön lisans		
Lisans		
Yüksek Lisans		
Doktora		
<b>*TOPLAM</b>		<b>100 (%)</b>

\*Toplam personel sayısı, işçi (sürekli) sayısı toplamı ile eşit olmalıdır.

**İşçilerin hizmet yıllarına ilişkin bilgileri aşağıdaki tabloda gösterilmiştir.**

HİZMET SÜRESİ	0-5 YIL	6-10 YIL	11-15 YIL	16-20 YIL	21-25 YIL	26-30 YIL	31 YIL VE ÜZERİ	*TOPLAM
KİŞİ SAYISI		1						<b>1</b>
YÜZDE (%)		100						<b>100 (%)</b>

\*Toplam kişi sayısı, işçi (sürekli) sayısı toplamı ile eşit olmalıdır.

**İşçilerin yaş aralıklarına ilişkin bilgileri aşağıdaki tabloda gösterilmiştir.**

YAŞ ARALIĞI	0-25 YAŞ	26-30 YAŞ	31-35 YAŞ	36-40 YAŞ	41-50 YAŞ	51 YAŞ VE ÜZERİ	*TOPLAM
KİŞİ SAYISI				1			<b>1</b>
YÜZDE (%)				100			<b>100 (%)</b>

\*Toplam kişi sayısı, işçi (sürekli) sayısı toplamı ile eşit olmalıdır.

#### **4- Sunulan Hizmetler**

##### **a- Eğitim-Öğretim Hizmetleri**

**Öğrenci kontenjanları ve doluluk oranlarına ilişkin bilgiler aşağıdaki tabloda gösterilmiştir.**

**(2018-2019 Eğitim-öğretim dönemi)**

ÖĞRENCİ KONTENJANLARI VE DOLULUK ORANLARI				
BÖLÜM ADI	**YGS KONTENJANI	*YGS SONUCU YERLEŞEN	BOŞ KALAN	DOLULUK ORANI (%) (* / **)
Coğrafi Bilgi Sistemleri	30	27	3	90
Elektrik	30	30	-	100
Elektronik Teknolojisi	40	37	3	92,5
Makine	30	27	3	90
Tekstil Teknolojisi	20	15	5	75
<b>TOPLAM</b>	<b>120</b>	<b>109</b>	<b>11</b>	<b>90,8</b>

**Not:** Enstitüler, kendi ilan ettikleri kontenjanları yazacaklardır.

**Öğrenim gören öğrenci sayılarına ilişkin bilgiler aşağıdaki tabloda gösterilmiştir.**

BİRİM FAALİYET RAPORU | BİRİM FAALİYET RAPORU /EKLER

(2018-2019 Eğitim-öğretim dönemi)

BÖLÜM ADI	I. ÖĞRETİM	II. ÖĞRETİM	UZAKTAN ÖĞRETİM	TOPLAM
Coğrafi Bilgi Sistemleri	69			69
Elektrik	94	3		97
Elektronik Teknolojisi	85			85
Makine	64	39		103
Tekstil Teknolojisi	62			62
<b>TOPLAM</b>	<b>136</b>			<b>416</b>

Mezun olan öğrenci sayılarına ilişkin bilgiler aşağıdaki tabloda gösterilmiştir.

(2017-2018 Eğitim-öğretim dönemi)

BÖLÜM ADI	I. ÖĞRETİM	II. ÖĞRETİM	UZAKTAN ÖĞRETİM	TOPLAM
Coğrafi Bilgi Sistemleri	15			15
Elektrik	29			29
Elektronik Teknolojisi	34			34
Makine	25	18		43
Tekstil Teknolojisi	15			15
<b>TOPLAM</b>	<b>118</b>	<b>18</b>		<b>136</b>

**b- Araştırma ve Geliştirme Hizmetleri**

c- Yayın türlerine ilişkin bilgiler aşağıdaki tabloda gösterilmiştir.

YAYIN TÜRÜ	SAYISI
Uluslararası Makale (WOS:382)	3
Ulusal Makale	2
Uluslararası Bildiri	15
Ulusal Bildiri	10
Kitap	3

**d- Sağlık Hizmetleri**

**e- İdari Hizmetler**

Öğrencilerin eğitim gördükleri süre içerisinde öğrencilik haklarının kullanımı ile ilgili işlerde yardımcı olunmuştur. Ayrıca öğrencilerin daha iyi koşullarda eğitim görmeleri amacıyla okulumuzda bulunan bilgisayar laboratuvarındaki bilgisayarlar, bilgisayar masaları ve bilgisayar sandalyeleri YÖK eğitim desteği kapsamında yenilenmiş ve duvaraları boyanmıştır. Yüksekokulumza ait doğalgaz sistemi ve kamera sistemlerinin yıllık bakımları yapılmıştır

Elektrik laboratuvarına 2018 yılı içerisinde YÖK eğitim desteği kapsamında 2 adet Enerji Üniteli PLC Eğitim Seti Deney Masası ve Modülleri, 2 adet Temel Elektrik Ölçme ve Deney Masası ve 12 adet Temel

Mikrodenetleyici Eğitim Seti alınmıştır. YÖK eğitim desteği kapsamında Tekstil ve Makine laboratuvarında kullanılmak üzere sarf malzemeler satın alınmıştır.

#### **f- Kültür ve Sanat Hizmetleri**

#### **g- Spor Hizmetleri**

2018 yılı içerisinde var olan spor sahası YÖK eğitim desteği kapsamında yenilenmiştir. Ayrıca öğrencilerin spor faaliyetlerinde kullanmaları amacıyla (Basketbol, voleybol, futbol, masa tenisi ve badminton ) spor malzemeleri temin edilmiştir.



#### **h- Kafeterya Hizmetleri**

120 öğrenci ve 23 personele yemek hizmeti veren yemekhane bulunmaktadır. Yemekhanede dağıtılan yemekler merkez kampüste hergün düzenli olarak Yüksekokulumuza getirilmektedir.

#### **i- Diğer Hizmetler**

#### **5- Yönetim ve İç Kontrol Sistemi**

-Yüksekokul örgütünün başında Yüksekokul Müdürü bulunmakta olup, idari ve eğitim- öğretimden sorumlu 2 müdür yardımcısı kendisine yardımcı olmaktadır.

-Yüksekokulda Yönetim Kurulu ile Yüksekokul Kurulu faaliyettedir.

-Her iki kurulun başkanı, Yüksekokul Müdürüdür.

- Yüksekokulumuzda 4-5 adet derslik 2 adet bilgisayar laboratuvarı, 1 adet Telekomünikasyon Teknolojileri dersliği, 1 adet makine laboratuvarı ve Atölyesi, 3 adet tekstil laboratuvarı ve 18 adet ofis bulunmaktadır.

-Hali hazırdaMakine, Tekstil, Elektrik, Elektronik Teknolojisi ve Coğrafi Bilgi Sistemleri programları eğitim-öğretime devam etmektedir.

-Yüksekokul Sekreterinin tüm idari büroların sevk ve idaresinden Yüksekokul Müdürüne karşı sorumlu bulunmaktadır.

-Yapılan harcamalara azami dikkat ve özen gösterilerek bütçenin olabildiğince etkin, verimli ve ekonomik kullanılması amaçlanmıştır.

## **D- DİĞER HUSUSLAR**

Yüksekokulumuzda eğitim planında yer alan dersleri vermek üzere tahsis edilebilecek dört adet 30 kişilik derslik yüksekokul binasında mevcuttur. Ayrıca tüm programların ortak kullanacakları 2 adet internet ağına bağlı 30'ar kişilik 2 adet bilgisayar laboratuvarı yüksekokul bünyesinde bulunmaktadır. Ayrıca eğitim materyallerinin çoğaltılması için fotokopi- ofset merkezi bulunmaktadır ve bunun yanında eğitimin görsel araçlarla desteklenebilmesi için 14 adet projeksiyon cihazı bulunmaktadır.

## **I- AMAÇ ve HEDEFLER**

### **A- BİRİMİN AMAÇ VE HEDEFLERİ**

### **B- TEMEL POLİTİKALAR VE ÖNCELİKLER**

Politikalar: Evrensel değerler ışığında bilim ve teknolojiden yararlanarak ülkemiz ve bölgemizde sanayi sektörü ve piyasanın talep ettiği aranan eleman gereksinimini karşılamak. Öğrencilerimizin yurtiçi ve yurtdışı staj imkanlarını geliştirmek. Yaşam boyu öğrenim ilkesi çerçevesinde bölge insanının bilgi beceri donanımına katkı sağlamak.

Öncelikler: Yüksekokul bünyesinde bulunan laboratuvarları, çağın gereksinimlerini karşılayacak seviyeye getirmek ve eğitim kalitesini artırmak. Yüksekokulumuzda yeni programlar açılmasını önererek bölgedeki işyerlerine eğitilmiş aranan eleman yetiştirerek, yüksekokulumuzun bölge sanayi ile işbirliğini geliştirmek

### **C- DİĞER HUSUSLAR**

## **II- FAALİYETLERE İLİŞKİN BİLGİ ve DEĞERLENDİRMELER**

### **A- MALİ BİLGİLER**

#### **1- Bütçe Uygulama Sonuçları**

aşağıdaki tabloda gösterilmiştir.

KOD	BÜTÇE GİDERLERİ	**2018 BAŞLANGIÇ ÖDENEĞİ	EKLENEN ÖDENEK	DÜŞÜLEN ÖDENEK	TOPLAM ÖDENEK	*2018 YILI GERÇEKLEŞEN HARCAMA TOPLAMI	GERÇEKLEŞME ORANI (%) (**/**)	SAPMA VAR İSE NEDENİ
01	Personel Giderleri	1.675.000,00		370.730,78	1.304.269,22	1.304.269,22	%78	
02	Sosyal Güvenlik Kurumlarına Devlet Primi Giderleri	170.000,00	14.750,33		184.750,33	184.750,33	%1,08	

03	Mal Ve Hizmet Alım Giderleri	158.000,00	511.700,00		669.700,00	558.792,79	%83	
05	Cari Transferler							
06	Sermaye Giderleri		104.000,00		104.000,00	102.748,84	%99	
07	Sermaye Transferleri							
	<b>TOPLAM</b>	<b>2.003.000,00</b>	<b>630.450,33</b>	<b>370.730,78</b>	<b>2.262.719,55</b>	<b>2.150.561,18</b>	<b>%95</b>	

## 2- Temel Mali Tablolara İlişkin Açıklamalar

## 3- Mali Denetim Sonuçları

## 4- Diğer Hususlar

## B- PERFORMANS BİLGİLERİ

### 1- Faaliyet ve Proje Bilgileri

Düzenlenen etkinliklere ilişkin bilgiler aşağıdaki tabloda gösterilmiştir. (46. Faaliyet ve projelere ilişkin)

FAALİYET TÜRÜ	DÜZENLENEN ETKİNLİK SAYISI		
	ULUSAL	ULUSLARARASI	TOPLAM
Sempozyum ve Kongre	11		11
Konferans	4		4
Panel	3		3
Seminer			
Açık Oturum			
Söyleşi			
Tiyatro			
Konser			
Sergi			
Turnuva			
Teknik Gezi	3		3
Eğitim Semineri	48		48
...			

Değişim programlarına ilişkin bilgiler aşağıdaki tabloda gösterilmiştir.

(8. Faaliyet ve projelere ilişkin - 2018-2019 Eğitim-öğretim dönemi)

PROGRAM ADI	AÇIKLAMA	SAYI	HAREKETLİLİK HİBESİ
ERASMUS	Öğrenim Hareketliliği (Öğrenci)		
	Staj Hareketliliği (Öğrenci)		
	Personel Ders Verme Hareketliliği (Personel)		
	Personel Eğitim Alma Hareketliliği (Öğrenci)		
	Hareketliliğin Organizasyon Harcamaları	-	
ERASMUS + ÇUKUROVAMED STAJ KONSORSİYUMU	Yararlanıcı (Öğrenci ve Personel)		
FARABİ	Öğrenim Hareketliliği (Öğrenci)		
MEVLANA	Türkiye'ye Gelen Öğretim Elemanı		
	Türkiye'den Giden Öğretim Elemanı		
	Türkiye'ye Gelen Öğrenci		

Üniversiteler arasında yapılan ikili anlaşmalara ilişkin bilgiler aşağıdaki tabloda gösterilmiştir.

ÜLKE ADI	ANLAŞMA İÇERİĞİ	ANLAŞMA SAYISI
----------	-----------------	----------------

Proje sayılarına ilişkin bilgiler aşağıdaki tabloda gösterilmiştir.(43. Faaliyet ve projelere ilişkin)

PROJENİN TÜRÜ	ÖNCEKİ YILDAN DEVREDEN PROJE SAYISI	YIL İÇİNDE EKLENEN PROJE SAYISI	YIL İÇİNDE TAMAMLANAN PROJE SAYISI	SONRAKİ YILA DEVREDEN PROJE SAYISI	2018 YILI TOPLAM BÜTÇE TUTARI	2018 YILI TOPLAM HARCAMA TUTARI
TÜBİTAK	1				12.000,00	12.000,00
SANTEZ						
BAP	2	2			31.994,74	31.994,74
AB						
TAGEM						
SODES		1			124.807,72	124.807,72
...						
<b>TOPLAM</b>						

## 2- Performans Sonuçları Tablosu

Performans göstergeleri gerçekleştirme sonuçlarına ilişkin bilgiler aşağıdaki tabloda gösterilmiştir.

STRATEJİK AMAÇ NO	PERFORMANS GÖSTERGESİ	2018 YILI GERÇEKLEŞME SONUCU	İLGİLİ BİRİMLER
1-1.	AKTS ye uygun ders sayısı	183	Fakülteler, Enstitüler, YO-MYO'lar ve D.Konservatuvarı
	Toplam ders sayısı	183	Fakülteler, Enstitüler, YO-MYO'lar ve D.Konservatuvarı
	Multidisipliner açılan program sayısı		Fakülteler, Enstitüler, YO-MYO'lar ve D.Konservatuvarı
	Eğitim-Öğretim programları ihtiyaçları için varolması gereken bütçe rakamı	81.000,00	Fakülteler, Enstitüler, YO-MYO'lar ve D.Konservatuvarı
	Eğitim-Öğretim programları ihtiyaçları için fiili gerçekleşen bütçe rakamı	65.578,52	Fakülteler, Enstitüler, YO-MYO'lar ve D.Konservatuvarı
	<b>2018 yılında ilk defa basılan</b> elektronik ve basılı ders kitapları sayısı		Fakülteler, Enstitüler, YO-MYO'lar ve D.Konservatuvarı
	Akreditasyon sürecinin tamamlanıp tamamlanmadığı ( <b>Tamamlandı ya da Tamamlanmadı şeklinde cevap verilecek</b> )		Fakülteler
1-2.	Açılmış olan ulusal ve uluslararası ortak eğitim-öğretim program sayısı		Fakülteler, Enstitüler, YO-MYO'lar ve D.Konservatuvarı
	<b>Açılmış olan ulusal ve uluslararası ortak eğitim-öğretim programı var ise aşağıdaki boş bölüme adlarını yazınız.</b>		Fakülteler, Enstitüler, YO-MYO'lar ve D.Konservatuvarı
	1...		
	2...		
	Yeni açılan yabancı dil hazırlık eğitimi veren bölüm-program sayısı		Fakülteler, Enstitüler, YO-MYO'lar ve D.Konservatuvarı
1-3.	Ulusal ve uluslararası öğrenci hareketliliğinde gelen toplam öğrenci sayısı		Dış İlişkiler Birimi(2018-2019 Eğitim-Öğretim Dönemi)
	Ulusal ve uluslararası öğrenci hareketliliğinde giden toplam öğrenci sayısı		Dış İlişkiler Birimi (2018-2019 Eğitim-Öğretim Dönemi)
1-4.	Uzaktan ve Örgün Eğitimde <b>2018 yılı içerisinde oluşturulan</b> teknoloji destekli ders sayısı	1	Fakülteler, Enstitüler, YO-MYO'lar ve D.Konservatuvarı
	Uzaktan öğretim programlarına hizmet veren; <b>2018 yılı içerisinde</b> geliştirilen kurumsal öğrenme yönetim sistemi ve akademik personelin kişisel olarak geliştirdiği ve kullandığı ( <b>elektronik ortam dahil</b> ) öğrenme yönetim sistemi toplam sayısı		Fakülteler, Enstitüler, YO-MYO'lar ve D.Konservatuvarı
2-1.	Toplam Öğrenci Sayısı (Uzaktan Eğitim vs. dahil)		Öğrenci İşleri Daire Başkanlığı(Üniversite Bazında)
	Toplam akademik personel sayısı		Personel Daire Başkanlığı (Üniversite Bazında)
2-2.	Akademik personellere yönelik düzenlenen hizmetiçi eğitim sayısı	4	Fakülteler, Enstitüler, YO-MYO'lar ve D.Konservatuvarı
	Öğretim üyesi yetiştirme programı kapsamında yurtiçinde ve yurtdışında görevlendirilen akademik personel sayısı		Fakülteler, Enstitüler, YO-MYO'lar ve D.Konservatuvarı
	Yurtiçi ve yurtdışına akademik personel görevlendirme sayısı	57	Fakülteler, Enstitüler, YO-MYO'lar ve D.Konservatuvarı
	Akademik personele yönelik açılan yabancı dil kurs sayısı		Fakülteler, Enstitüler, YO-MYO'lar ve D.Konservatuvarı
3-1.	İdari personelin memnuniyetini artırmaya yönelik geliştirilen yöntem sayısı		Tüm Birimler
	İdari personellere yönelik düzenlenen hizmetiçi eğitim sayısı		Genel Sekreterlik Makamı, Daire Başkanlıkları
	İdari personellere yönelik yapılan sosyal ve kültürel faaliyet sayısı		Tüm Birimler
3-2,3-3.	İdari personel kadro sayısı (Sözleşmeli, Geçici İşçi vs. dahil)		Personel Daire Başkanlığı (Üniversite Bazında)
	İdari personel dolu kadro sayısı (Sözleşmeli, Geçici İşçi vs. dahil)		Personel Daire Başkanlığı (Üniversite Bazında)
4-1.	Spor amaçlı inşa edilen tesis alanı (m2)		Yapı İşleri ve Teknik Daire Başkanlığı (Üniversite Bazında)
	Sosyal, kültürel ve sanatsal amaçlı inşa edilen tesis alanı (m2)		Yapı İşleri ve Teknik Daire Başkanlığı(Üniversite Bazında)
	Fiziki durumu ve donanımı iyileştirilen spor, sosyal, kültürel ve sanatsal amaçlı tesis alanı (m2)		Yapı İşleri ve Teknik Daire Başkanlığı (Üniversite Bazında)

	Kampüs içi ulaşım ve çevre düzenlemesi yapılan alan büyüklüğü (m2)		Yapı İşleri ve Teknik Daire Başkanlığı (Üniversite Bazında)
	Engelsiz erişim sağlanan alan büyüklüğü (m2)		Yapı İşleri ve Teknik Daire Başkanlığı (Üniversite Bazında)
	Akademik ve idari personele yönelik düzenlenen sosyal, kültürel ve sanatsal faaliyet sayısı		Tüm Birimler
5-3.	Akademik birimlerde eğitim-öğretim alanı dışındaki araç-gereç ve ihtiyaçlara harcanan toplam bütçe tutarı	65.578,52	Fakülteler, Enstitüler, YO-MYO'lar ve D.Konservatuvarı
	İdari birimlerin alt yapı iyileştirme ihtiyaçlarına harcanan toplam bütçe tutarı	-	Tüm Birimler
	Fiziki durumu iyileştirilen idari büro sayısı	-	Tüm Birimler
6-1.	Yenilenecek donanım ve ağ sistemlerinin toplam sisteme oranı		Bilgi İşlem Daire Başkanlığı (Üniversite Bazında)
	<b>Üniversitedeki iş ve işlemlerin elektronik olarak yürütülmesini sağlayacak bilgi sistemlerinin geliştirilmesi ve hizmete alınması kapsamında;</b>		
	Toplam sistem sayısı		Bilgi İşlem Daire Başkanlığı (Üniversite Bazında)
	Gerçekleşen iş sayısı		Bilgi İşlem Daire Başkanlığı (Üniversite Bazında)
7-2.	Öğrencilerimizin Türkiye Yükseköğretim Yeterlilikler Çerçevesinde tanımlanan yetkinlikleri kazanması için <b>2018 yılı içinde yeni</b> uygulanan proje ve program sayısı		Fakülteler, Enstitüler, YO-MYO'lar ve D.Konservatuvarı
7-3.	Bilimsel, Sosyal, Kültürel, sanatsal ve sportif amaçlı <b>öğrenci</b> etkinliği sayısı	1	Fakülteler, Enstitüler, YO-MYO'lar, D.Konservatuvarı, Sağlık, Kültür ve Spor Daire Başkanlığı
8-1.	Uluslararası, ulusal ve kurumiçi toplam proje sayısı ( <b>Bilimsel Araştırma Projeleri Biriminde yapılan projeler hariç</b> )		Fakülteler, Enstitüler, YO-MYO'lar ve D.Konservatuvarı
	BAP biriminde yenilenen süreç sayısı		Bilimsel Araştırma Projeleri Koordinasyon Birimi
	BAP biriminde verilen destek miktarı (TL)		Bilimsel Araştırma Projeleri Koordinasyon Birimi
	Uluslararası, ulusal ve kurumiçi toplam proje sayısı		Bilimsel Araştırma Projeleri Koordinasyon Birimi
	Yeni açılan araştırma ve uygulama merkez sayısı		Genel Sekreterlik Makamı
8-2.	Otomasyon sağlanan dergi sayısı		Fakülteler, Enstitüler, YO-MYO'lar ve D.Konservatuvarı
	Akademisyenlerin katıldığı bilimsel etkinlik sayısı	48	Fakülteler, Enstitüler, YO-MYO'lar ve D.Konservatuvarı
	Ulusal ve Uluslar arası düzeyde düzenlenen kongre, sempozyum, çalıştay ve benzeri bilimsel, sanatsal toplam etkinlik sayısı		Fakülteler, Enstitüler, YO-MYO'lar ve D.Konservatuvarı
9-1.	Sağlık hizmeti alan kişi sayısı		Dış Hekimliği Fakültesi ve Hastane
9-2.	Toplumsal eğitim, bilgilendirme ve kültürel etkileşim etkinlik sayısı	4	Fakülteler, Enstitüler, YO-MYO'lar ve D.Konservatuvarı
9-3.	Kamu ve sivil toplum kuruluşları ile işbirliği çerçevesinde yürütülen kültürel ve sosyal proje sayısı		Fakülteler, Enstitüler, YO-MYO'lar ve D.Konservatuvarı
	Kente ve bölgeye yönelik düzenlenen etkinlik sayısı		Fakülteler, Enstitüler, YO-MYO'lar ve D.Konservatuvarı

### 3- Performans Sonuçlarının Değerlendirilmesi

### 4- Performans Bilgi Sisteminin Değerlendirilmesi

### 5- Diğer Hususlar

## III- KURUMSAL KABİLİYET ve KAPASİTENİN DEĞERLENDİRİLMESİ

### A- ÜSTÜNLÜKLER

\*Yüksekokulumuzun ulusal ve uluslar arası düzeyde tanınan bir üniversitenin bünyesinde olması

\*Sanayi ve ticari iş sektörlerinin yüksekokulumuzun yetiştireceği aranan eleman gücüne ihtiyaç duyması

\*Mezun öğrencilerin eğitim almış ara eleman olarak tercih edilerek daha kolay iş bulmaları

\*Türk Telekom ile yapılan protokol sonucu yapılan eğitimler ile öğrencilerimizin, bu sektörde iş bulma olanaklarının artması

- \*Adana Organize Sanayi Bölge Müdürlüğü ile eğitim-danışma kurulunun oluşturulması
- \*Yetişmiş öğretim üyesi kadrosu ve doktoralı öğretim üyesi kadrosuna sahip olması
- \*Akademik ve idari personellerin öğrenmeye açık olma düzeyinin yüksek olması
- \*Akademik personelin proje, yayın gibi akademik faaliyet motivasyonunun yüksek Olması
- \* YÖK eğitim desteği kapsamında Türkiyede desteklenen 8 Meslek Yüksekokulundan biri olması,
- \*Organize Sanayi Bölgelerinde bulunan MYO'da öğrenim gören öğrencilere YÖK tarafından eğitim desteğinin verilmesi
- \* YÖK eğitim desteği sayesinde öğrencilerin İlkyardım, Diksiyon, Forklift, Ekskavatör ve Bekoloder eğitimi alarak okul diploması dışında ekstra sertifikalara sahip olması

## **B- ZAYIFLIKLAR**

- \*Gelen öğrencilerin akademik başarılarının düşük olması
- \*Akademik, idari ve teknik personel kadro yetersizliği
- \*Öğretim üyelerinin MYO kadrosunda yer almak istememesi
- \*Eskimiş bina için bakım-onarım yapılmaması
- \*Bina, dersane, atölye ve laboratuvar gibi altyapı eksiklikleri
- \* Yüksekokul kadrosunda bulunan öğretim üyelerinin ÜAK'a göre doçentlik şartlarına uygun olarak lisansüstü eğitim verememeleri

## **C- DEĞERLENDİRME**

- \*Üstünlüklerin artırılması zayıflıkların azaltılması için gerekli çaba gösterilecektir.
- \*Yüksekokulumuzda nitelikli öğrenci yetiştirilmesi amacıyla akademik ve idari personel ihtiyacının giderilmesi en azından her program için 3 öğretim elemanının bulunması, her büroda en az iki memurun çalışacak şekilde istihdamı gereklidir. Ayrıca hizmetli ve güvenlik personelinin artırılması gerekmektedir.

#### IV- ÖNERİ VE TEDBİRLER

Yüksekokulumuzda çağın ihtiyaçlarına cevap verecek ara elamanların yetiştirilebilmesi için laboratuvar atölye ve alt yapı imkanlarının iyileştirilmesi, akademik ve idari kadronun güçlendirilmesigerekmektedir.

## EKLER

### **EK-1 HARCAMA YETKİLİSİ İÇ KONTROL GÜVENCE BEYANI**

#### **İÇ KONTROL GÜVENCE BEYANI\***

Harcama yetkilisi olarak yetkim dâhilinde;

Bu raporda yer alan bilgilerin güvenilir, tam ve doğru olduğunu beyan ederim.

Bu raporda açıklanan faaliyetler için bütçe ile tahsis edilmiş kaynakların, planlanmış amaçlar doğrultusunda ve iyi mali yönetim ilkelerine uygun olarak kullanıldığını ve iç kontrol sisteminin işlemlerin yasallık ve düzenliliğine ilişkin yeterli güvenceyi sağladığını bildiririm.

Bu güvence, harcama yetkilisi olarak sahip olduğum bilgi ve değerlendirmeler, iç kontroller, iç denetçi raporları ile Sayıştay raporları gibi bilgim dâhilindeki hususlara dayanmaktadır.\*\*

Burada raporlanmayan, idarenin menfaatlerine zarar veren herhangi bir husus hakkında bilgim olmadığını beyan ederim. (ADANA – ..../...../2019)\*\*\*

Prof. Dr. Nigar YARPUZ BOZDOĞAN

Yükseköğretim Müdürü

İmza

\*Harcama yetkilileri tarafından imzalanan iç kontrol güvence beyanı birim faaliyet raporlarına eklenir.

\*\*Yıl içinde harcama yetkilisi değişmişse "benden önceki harcama yetkilisi/yetkililerinden almış olduğum bilgiler" ibaresi de eklenir.

\*\*\*Harcama yetkilisinin herhangi bir çekincesi varsa bunlar liste olarak bu beyana eklenir ve beyanın bu çekincelerle birlikte dikkate alınması gerektiği belirtilir.